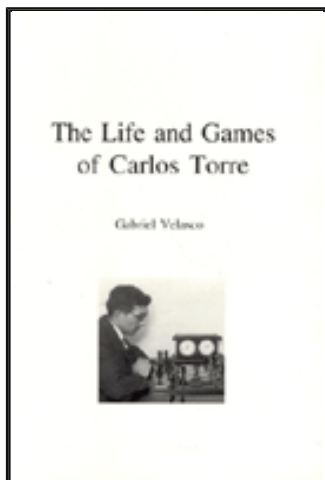




## COLUMNISTS

*Café del Ajedrez en  
Español*

Juan Santa

*Leinier Domínguez*

## Dominan Grandes Maestros Cubanos

Los grandes maestros cubanos Leinier Domínguez y Lázaro Bruzón dominaron magistralmente el Torneo Zonal Absoluto 2.3 celebrado del 28 de mayo al 10 de junio de 2007 en el Hotel Clarión localizado en la Ciudad Capital, Santo Domingo, de la República Dominicana. El Gran Maestro Leinier Domínguez ocupó la primera posición al ganar diez partidas con solo tres juegos empatados para así acumular 11½ puntos de 13 posibles. Mientras que el actual Campeón Cubano, el Gran Maestro Lázaro Bruzón ganó nueve juegos y empató cuatro con lo cual obtuvo 11 puntos de 13 posibles, lo cual le aseguró el segundo lugar del evento. Ambos grandes maestros lograron las dos únicas plazas al Mundial que se estaban disputando en este Zonal.

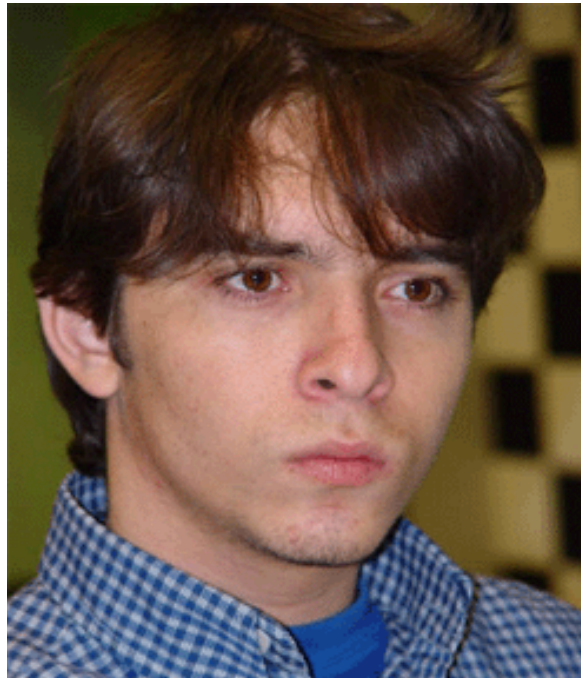
La tercera posición del evento le correspondió al joven venezolano, Eduardo Iturrizaga con 10 puntos. También con 10 puntos pero al aplicar el sistema de desempate le correspondió la cuarta posición al Gran Maestro mexicano, Juan Carlos González. En quinto lugar finalizó con 9 puntos el Maestro Internacional mexicano, Manuel León Hoyos. La sexta posición la obtuvo el Maestro Internacional de Costa Rica, Bernal González. Desde la séptima posición a la catorceava finalizaron en el siguiente orden: el Maestro salvadoreño Carlo Vitorino, con 6 puntos; el Maestro salvadoreño, Rafael Mendoza con 6 puntos; el Maestro de Costa Rica Leonardo Valdés con 5½ puntos; el Experto venezolano Winston Boada con 5½ puntos; el Maestro Internacional dominicano, José Manuel Domínguez con 3 puntos; el Experto dominicano Eddy De Los Santos con 2½; el Maestro de Barbados Terry Farley con 2½ puntos y el jugador venezolano Pablo Trujillo con 2 puntos.

Conjuntamente con el Zonal Absoluto 2.3 se llevó a cabo el Zonal Femenino 2.3. La

vencedora del torneo, también cubana, fue la Gran Maestra Femenina Maritza Arribas. La GMF Arribas logró vencer en 9 partidas y solo empató 4 para así acumular 11 puntos de 13 posibles. Aunque hay que reconocer la excelente actuación de Maritza, quien al ganar logró ocupar la única casilla disponible al Mundial Femenino, quiero destacar que fue un evento muy luchado hasta la última ronda. Siempre fue seguida de cerca por la jugadora colombiana, Martha Mateus, quien logró ganar 9 partidas, 3 tablas y una derrota con lo cual acumuló  $10\frac{1}{2}$  puntos de 13 posibles y así finalizó en la segunda posición.

En la tercera posición terminó la GMF cubana, Sulennis Piña, con  $9\frac{1}{2}$  puntos. Luego en la cuarta posición llegó la salvadoreña Lorena Zepeda con  $8\frac{1}{2}$  puntos. En la quinta posición finalizó la mexicana, Alejandra Guerrero quien obtuvo  $7\frac{1}{2}$ . La venezolana, Irene Han, obtuvo  $6\frac{1}{2}$  puntos pero al aplicar el sistema de desempate le correspondió el sexto lugar. Además tenemos que de la séptima posición hasta la catorceava llegaron en el siguiente orden las jugadoras. La salvadoreña, Sonia Zepeda, obtuvo también  $6\frac{1}{2}$ , la otra jugadora mexicana, Nelly Estrada, con 6 puntos; la jugadora colombiana Angela Franco con 6 puntos; la venezolana, Celsa Sánchez, con  $5\frac{1}{2}$  puntos; también venezolana, Ingrid Han con  $4\frac{1}{2}$  puntos; también de Venezuela, la jugadora Drina Rincón; y las dominicanas Mercedes De La Cruz con 3 puntos y Dorisbel Muñoz con  $2\frac{1}{2}$  puntos.

Ambos zonales se caracterizaron por la gran lucha. Sin ninguna duda se logró un evento de mucha calidad, gracias a la buena organización de los anfitriones. Felicitamos a la Federación Dominicana de Ajedrez por la realización de estos eventos, en especial al Presidente el Señor Francis Argomaniz.



*Lázaro Bruzón*

Como en otros eventos del máximo nivel se obtuvo en el Zonal Absoluto 2.3 una serie de partidas sumamente instructivas. Podemos decir que tanto Leinier Domínguez como Lázaro Bruzón dieron cátedra de buen juego ajedrecístico. Claramente hay que destacar el hecho de la diferencia en el Elo FIDE de estos grandes maestros cubanos con la mayoría de sus oponentes. El detalle que nos concierne es que aunque hubo una diferencia en el nivel de juego de estos grandes maestros con respecto a los demás jugadores, las partidas nos pueden ser útiles para mejorar diferentes aspectos del juego. Entre los aspectos técnicos del nivel de juego que podemos apreciar en estas partidas están: la mejor preparación en las aperturas, mejor entendimiento del juego, la visión táctica y la técnica depurada del final de juego entre otros.

En la primera partida vemos como luego de un planteo de la variante Moscú de la Defensa Siciliana, las blancas tratan de tomar cierta iniciativa por el flanco de rey pero es rápidamente neutralizada con el juego sobre la columna d por el GM Leinier Domínguez.

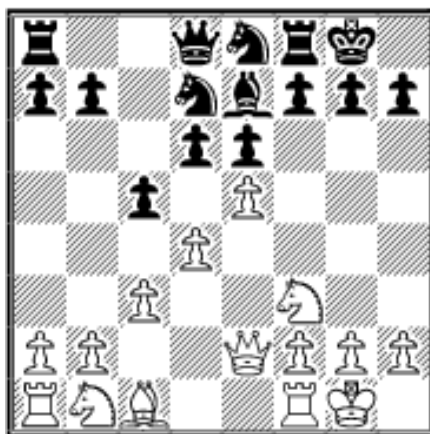
**González,Bernal (2434) - Domínguez,Leinier (2678)**

Zonal 2.3 Santo Domingo (7), 05.06.2007 [B52]

**1.e4 c5 2.Cf3 d6 3.Ab5+ Ad7**

Otra posibilidad es jugar 3...Cbd7 para evitar el cambio de alfiles y aquí se continuó con 4. d4 Cgf6 5.Cc3 cxd4 6.Dxd4 e5 7.Dd3 h6 8.Cd2 Ae7 9.Cc4 O-O 10.Axd7 Axd7 11.Cxd6 Dc7 12.Cf5 Axf5 13.exf5 e4! 14.Cxe4 De5 15.f3 Tad8 16.Dc3 Dxf5 17.O-O Cxe4 18.fxe4 Dxe4 19.Ae3 a6 20.Tf4 Dg6 21.Tf2 Ah4 22.g3 Af6 23.Db4 Tfe8 24.Ab6 Td5 25.a4 h5 26. Db3 Tde5 27.Taf1 h4 28.Rh1 Te1 29.a5 h3 30.Df3 Txf1 31.Txf1 Dxc2 32.Dxb7 Te4 33. Tg1 Te2 rinden las blancas por no poder evitar la amenaza de Txb2, Partida, Leonid Yudasin – Garry Kasparov 1995.

**4.Axd7+ Cxd7 5.O-O Cgf6 6.De2 e6 7.c3 Ae7 8.d4 0-0 9.e5 Ce8**



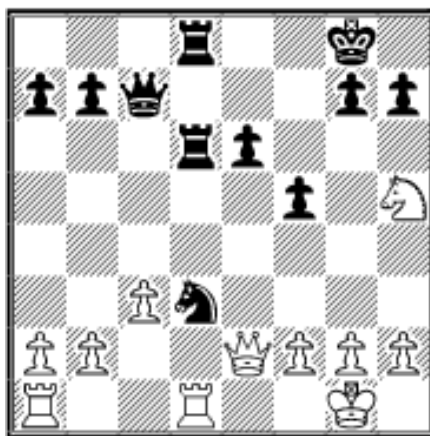
El negro retrocede el Caballo y queda un poco restringido pero en varias jugadas más logra hacer varios cambios los cuales le permiten igualar las posibilidades.

**10.dxc5 Cxc5 11.Td1 Dc8 12.Ca3 dxe5 13.Cxe5 Cf6 14.Cac4 Cd5 15.Ce3 Cf6 16.C3g4 Cxg4 17. Dxg4 Dc7 18.Af4 Ad6 19.Cg6 Tfd8 20.Axd6 Txd6 21.Cf4**

Aunque la posición en un momento pareció igualada, vemos que el dominio de la columna d por parte de las negras le va a dar una pequeña

ventaja. En manos de un Gran Maestro de la talla de Domínguez puede ser decisivo.

**21...Tad8 22.Ch5 f5 23.De2 Cd3!**



Con esta jugada se evitan cambios en la columna d y además el Caballo entra a presionar sobre a los peones del flanco de Dama.

**24.Tab1 f4 25.h3 Df7 26.Td2?? Cc1 0-1**

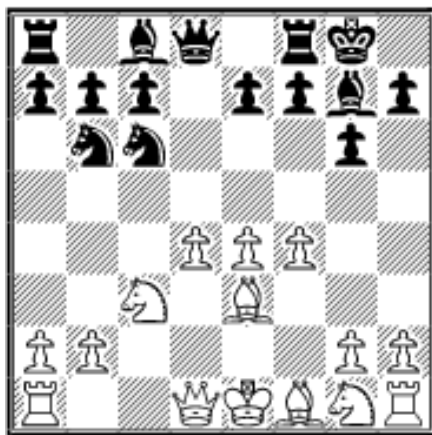
Se rinden porque las negras ganan calidad y esa ventaja material en este tipo de posición es suficiente para que Leinier logró el punto.

En la próxima partida en una variante de la Defensa Grunfeld se presenta una posición en donde ambos jugadores se enrocan por flancos opuestos. Vemos como el GM Domínguez provoca primeramente debilidades en el flanco de Rey, con lo cual obliga a Vitorino a enrocar por el lado de la Dama. Luego con su estilo persistente logra debilidades irreparables sobre este enroque para finalizar con un remate bonito.

**Vittorino, Carlo (2206) - Dominguez, Leinier (2678)**

Zonal 2.3 Santo Domingo (3), 01.06.2007 [D70]

**1.d4 Cf6 2.c4 g6 3.f3 d5 4.cxd5 Cxd5 5.e4 Cb6 6.Cc3 Ag7 7.Ae3 0-0 8.f4 Cc6**



Me parece que aunque esta variante pueda ser aceptable para las blancas, hay que analizar si era una buena alternativa a jugar contra el GM Domínguez. Las negras consiguen bastante actividad lo que ayuda a contraatacar el centro y crear debilidades. Además vemos la gran cantidad de recursos que utiliza el Gran Maestro para entrar a la posición enemiga.

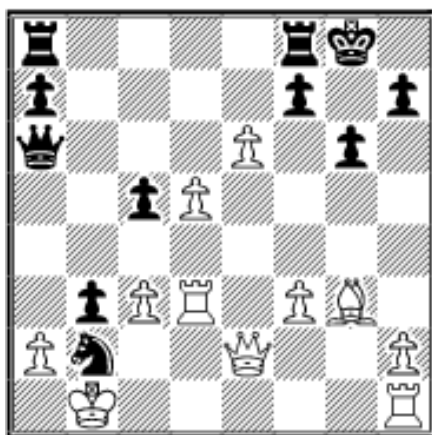
**9.Cf3 Ag4 10.d5 Ca5 11.Ad4 Axf3 12.gxf3 e5 13.fxe5 De7 14.Dd2**

No se puede defender el peón de e5 con f4 por el jaque 14...Dh4+ y el rey blanco aún no se ha enrocado lo cual podría ser desventajoso.

**14...c5 15.Af2 Axe5 16.0-0 Cac4 17.Axc4 Cxc4 18.De2 b5**

Mantiene al Caballo en la casilla c4 en donde mantiene una posición activa sobre el flanco de Dama y además toca el peón b2 evitando que el Caballo capture b5. Además con la próxima jugada de las blancas 19.Ag3, permiten que las negras capturen el Caballo en c3 con el alfil y entonces no hay forma de sacarlo de c4.

**19.Ag3 Axc3 20.bxc3 Df6 21.e5 Da6 22.Td3 b4 23.e6 b3! 24.Rb1 Cb2!**



Realmente ya en esta posición no había muchas alternativas defensivas, con esta jugada Domínguez remata la lucha y saca ventaja decisiva.

**25.Te3 Dxa2+ 26.Rc1 Cd3+ 0-1**

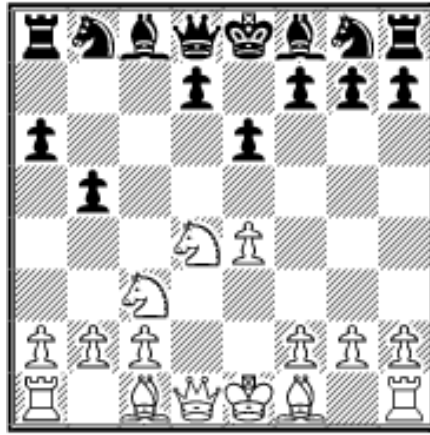
Se rinde porque si juega 27.Txd3 pierde dama con Dxe2 y si 27.Dxd3 entonces se avanza peón con jaque a ...b2+ y luego a b1=D y ganan.

Ahora presentaré una partida jugada por el Gran Maestro Lázaro Bruzón contra el Gran Maestro de México Juan Carlos González. Esta partida se destaca por la forma en que el bando blanco empieza a presionar desde muy temprano por el flanco de dama. Las negras tratan de crear presión por el flanco de rey pero Bruzón con sus piezas bien colocadas en el flanco de dama logra neutralizar las intenciones de González.

**Bruzón, Lázaro (2620) - Gonzalez, Juan Carlos (2537)**

Zonal 2.3 Santo Domingo (9), 07.06.2007 [B42]

**1.e4 c5 2.Cf3 e6 3.d4 cxd4 4.Cxd4 a6 5.Cc3 b5**



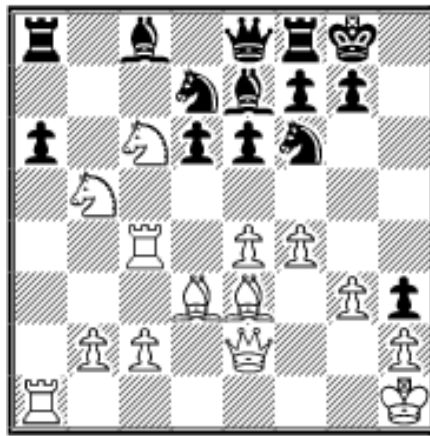
En esta posición también se jugó 5...Dc7 6.Ad3 Cf6 7.O-O Ac5 8.Cb3 Ae7 9.f4 d6 10.De2 Cbd7 11.Ad2 b6 12.Tae1 Ab7 13.e5 Cd5 14.exd6 Axd6 15.Ce4 O-O 16.Cxd6 Dxd6 17.c4 C5f6 18.Ac3 Tfd8 19.Td1 Dc7 20.Ae5 Dc6 21.a3 ½-½, en la partida Predojevic - Rublevsky 2004.

**6.Ad3 d6 7.O-O Cf6 8.a4 bxa4 9.Txa4 Ae7 10.f4 Cbd7 11.Cb3 Db6+ 12.Rh1 h5 13.De2 h4 14.Ae3 Db7 15.Tfa1**

Bruzón coloca la torre de f en a1 con idea de presionar sobre el punto a6. Mientras el GM

González deja su rey en el centro momentáneamente intentando crear algún plan de ataque sobre el flanco de rey blanco.

**15...h3 16.g3 0-0 17.Ca5 Dc7 18.Tc4 Dd8 19.Cc6 De8 20.Cb5**



Las blancas tienen sus piezas muy bien colocadas en el flanco de dama y obligan al bando negro a la pasividad. Cuando se tienen posiciones demasiado restringidas eso da margen para las combinaciones. Si las negras no capturan el caballo de b5, perderían material luego de Cc7.

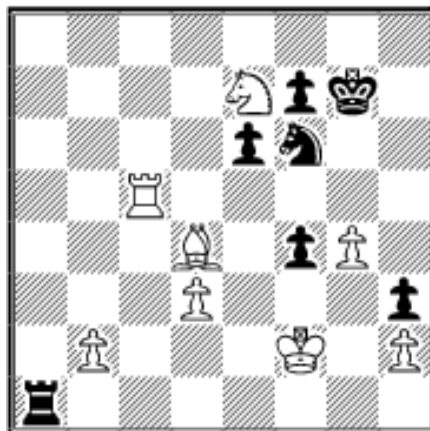
**20...axb5 21.Txa8 Cb6 22.Axb6 bxc4 23.Txc8 cxd3 24.cxd3 Dd7**

No pueden tomar la torre por 25.Cxe7 y ganan dama. Ya aquí no hay muchas oportunidades prácticas para las negras. Las blancas ganan una

pieza lo cual asegura el triunfo. Las negras aún

no tiran la toalla porque están especulando con la posición de rey blanco un poco debilitado, aunque cabe mencionar que el juego preciso de Bruzón no le dará ninguna oportunidad.

**25.Tc7 De8 26.Cxe7+ Rh8 27.Ad4 Da4 28.Ag1 Db5 29.g4 g5 30.Df3 Rg7 31.e5 dxe5 32.fxe5 Dxe5 33.Tc5 Df4 34.Dxf4 gxf4 35.Ad4 Ta8 36.Rg1 Ta1+ 37.Rf2 1-0**



La amenaza de peón g5 ó torre g5 gana otra pieza para las blancas.

Por último les mostraré esta muestra del talento joven que está subiendo ahora en Latinoamérica. Este joven venezolano ya está dando de que hablar con sus hazañas. El Maestro Internacional Eduardo Iturrizaga ya conseguido varias normas de Gran Maestro. En el Zonal terminó en tercera posición y además hizo tablas contra ambos grandes maestros cubanos.

**Dominguez, Jose Manuel (2330) - Iturrizaga,**

**Eduardo (2398)**

Zonal 2.3 Santo Domingo (8), 06.06.2007 [D02]

1.Cf3 e5 2.c3 Cf6 3.d4 e6 4.Af4 d5 5.e3 Cc6 6.Ad3

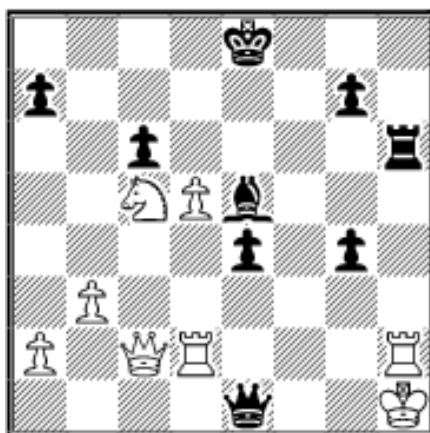


Con este orden de jugadas el Maestro Internacional José Manuel Domínguez establece una apertura de peón de dama conocido como Sistema Londres.

6...Ad6 7.Ce5 Dc7 8.Cxc6 bxc6 9.Ag3 Tb8 10. b3 e5 11.dxc5 Axc5 12.0-0 Ag4 13.Dc2 Ch5 14. Ah4 e4 15.Ae2 f5 16.Axg4 fxg4 17.c4 Ad6 18. Ag3 Cxg3 19.fxg3 Ae5 20.Cc3 h5

Las negras deciden no enrocar y lanzan una ofensiva por el flanco de rey.

21.Tad1 Td8 22.Ce2 Db6 23.Cd4 Af6 24.Ce6 Dxe3+ 25.Rh1 h4! 26.gxh4 Txb4 27.g3 Dxb4 28.cxd5 Td6 29.Cc5 Ae5 30.Td2 Tdh6 31.Tff2 Txb4+ ! 32.Txb4 De1+ 0-1



Bonita combinación por parte del joven venezolano. Blancas tienen que rendirse por mate con 33.Rg2 Txb4++.

### The Miami Chess Open

El Miami Chess Open se llevará a cabo desde el 26 al 30 de septiembre de 2007 en el Hotel Sheraton Miami Mart. Con el auspicio de Miami International Chess Academy y varios auspiciadores de la empresa privada se espera poder realizar el evento de Ajedrez de mayor trascendencia en la historia ajedrecística de la Florida. Los premios proyectados para repartirse a los ganadores en las diferentes categorías

suman \$100,000, aunque si no se llega a los 650 participantes garantizan \$50,000. La coordinación del evento estará a cargo del Maestro Internacional Blas Lugo. El MI Lugo me mencionó que hasta el momento el evento ha tenido buena aceptación y le han confirmado la participación los grandes maestros Alexander Shabalov, quien es actualmente el Campeón Nacional de Estados Unidos y el joven talento Hikaru Nakamura.

En la categoría abierta se jugará a nueve rondas. En esta categoría habrá diferentes modalidades dependiendo el día en el cual se comience a jugar pero en una ronda en específico todos los horarios se juntan hasta terminar el torneo. Por la fuerza esperada en este grupo es posible obtener normas para Gran Maestro y Maestro Internacional si algún jugador logra las puntuaciones necesarias según reglamentación FIDE. Además los resultados del evento serán sometidos para el ELO FIDE. Las demás categorías se jugarán a siete rondas.

Este magno evento puede resultar interesante para los jugadores latinos tanto desde el punto de vista de la calidad competitiva como lo fascinante de la ciudad de Miami. El lugar de juego está localizado a solo 5 minutos del aeropuerto, al lado de varios centros comerciales, a solo 15 minutos del Miami Sea Aquarium, 15 minutos de la vida nocturna de "South Beach," y para los amantes del ajedrez el "Sydney Samole Chess Hall of Fame."

Vale mencionar que en el estado de la Florida se han establecido una gran cantidad de

jugadores de nivel fuerte. Muchos de estos ajedrecistas son de países latinos. En especial tenemos una gran concentración de ajedrecistas latinos en la Ciudad de Miami. En abril de 1996 abrió sus puertas “Miami Internacional Chess Academy” localizado en la famosa calle 8. Desde su comienzo hasta la actualidad, bajo la dirección del Maestro Internacional cubano Blas Lugo, esta facilidad ha sido un baluarte para el desarrollo del ajedrez en esta ciudad. Les ha dado la posibilidad de reunión a los jugadores ya establecidos y ha servido de instrumento de desarrollo para los nuevos prospectos. Entre los visitantes frecuentes a las actividades de la Academia se encuentra el Gran Maestro Julio Becerra; el Maestro FIDE, con norma de Gran Maestro, Marcel Martínez; el Maestro Internacional Emilio Pupo, el Maestro Internacional Reinier González y el Maestro Internacional Alejandro Moreno entre muchos más. Cabe mencionar que han sido estudiantes de la academia en algún momento jugadores tales como el Gran Maestro Alejandro Ramírez de Costa Rica, el Maestro Internacional Daniel Fernández de Perú y el FM Marcel Martínez.

Ahora les dejo una información ofrecida por el Coordinador del evento, MI Blas Lugo, sobre diferentes detalles importantes para los interesados en participar.

**Solamente se juega contra los participantes que estén en la misma sección.**

Los \$100,000 en efectivo están garantizados con la participación de 650 ó más inscritos. En caso de no llegar a la cuota de participación establecida se garantizan \$50,000 para repartirse a los ganadores en todas las categorías, bajando lo proyectado a la mitad. La dirección física del Salón de juego se encuentra en el Hotel Sheraton Miami Mart, 711 NW 72 Ave (cerca del espreso Dolphin y Palmetto), Miami, FL 33126 . El estacionamiento tendrá un costo de \$5.00 por día ó \$8 con boleto de entrada y salidas ilimitadas.

**Categoría Abierta:** Se jugará a nueve rondas según Sistema Suizo, El control de tiempo será de 90 minutos con 30 segundos de incremento por jugada para toda la partida. No se permiten volver a entrar en este grupo. En este grupo los jugadores sin promedial pueden ganar la totalidad de los premios.

**Demás Categorías:** Solo serán siete rondas según Sistema Suizo, Con el mismo control de 90 minutos y 30 segundos de incremento por jugada para toda la partida. En estas categorías se permite volver a entrar al pagar \$100

La premiación de \$100,000 estará garantizada si se inscriben 650 participantes si no se llega a cantidad estipulada solo se garantizan \$50,000

**Categoría Abierta:** \$12000-5000-3000-1500-1000-700-600-500-400-400, “clear first bonus” \$200, 2300-2499 \$2000-1000. **Menos de 2300/ Grupo sin “rating”:** \$3000-1500-700. Si empatan en la primera posición, se decide el título de Campeón con partida “blitz.” 150 GPP.

**Menos de 2200:** \$5000-3000-2000-1000-700-600-500-400-300-300.

**Menos de 2000:** \$5000-3000-2000-1000-700-600-500-400-300-300.

**Menos de 1800:** \$5000-3000-2000-1000-700-600-500-400-300-300.

**Menos de 1600:** \$5000-3000-2000-1000-700-600-500-400-300-300.

**Menos de 1300:** \$4000-2000-1500-1000-700-600-500-400-300-300.

**Menos de 1100 y los “unrated”:** Trofeos hasta la décima posición.

**Límites en premios:** 1) Los jugadores con menos de 26 partidas jugadas con la “US Chess Federation,” según listados al 7 de agosto de 2007, estarán limitados en las cantidades de la premiación. En la categoría de menos de 1300 solo podrán ganar un máximo de \$1,000, En las categorías menos de 1600 hasta menos de 2200, el límite serán \$2,000. 2) Si el jugador aumenta 20 puntos ó más, sobre el límite de la categoría, en cualquier lista de “rating” del 7 de agosto o posterior solo tendrá derecho a un máximo de



\$1000.

Cuota de participación enviada por correo será: al 7/15: \$210 ,al 8/15 \$230, en el lugar de juego costará \$250 . Todas las categorías pagan la misma cantidad con excepción de la de menos de 1100. No se aceptarán cheques en el lugar de juego, solo tarjetas de credito.

**La categoría de menos de 1100 costará: \$30,** Se puede llamar a este número para pagar, 305-262-2700. En el lugar de juego este grupo paga \$45.

Para más información relacionada a este evento pueden ir a las siguientes páginas: [www.miamichess.com](http://www.miamichess.com) or [www.themiamichessopen.com](http://www.themiamichessopen.com).

---

Si tienes alguna pregunta, informe de torneos, promoción de algún evento u otra información ajedrecística; puedes enviarlo al correo electrónico: [juansanta@chesscafe.com](mailto:juansanta@chesscafe.com)

---

 [TOP OF PAGE](#)

 [HOME](#)

 [COLUMNS](#)

 [LINKS](#)

 [ARCHIVES](#)

 [ABOUT THE  
CHESS CAFE](#)

[\[ChessCafe Home Page\]](#) [\[Book Review\]](#) [\[Columnists\]](#)  
[\[Endgame Study\]](#) [\[Skittles Room\]](#) [\[Archives\]](#)  
[\[Links\]](#) [\[Online Bookstore\]](#) [\[About ChessCafe\]](#) [\[Contact Us\]](#)

© 2007 CyberCafes, LLC. All Rights Reserved.

"**ChessCafe.com**®" is a registered trademark of Russell Enterprises, Inc.