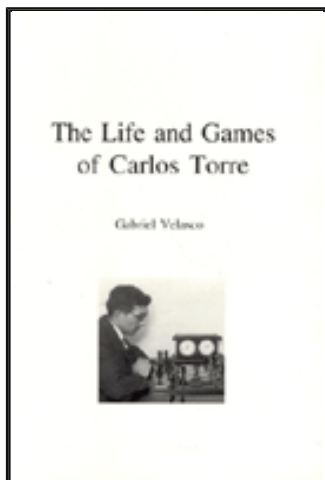




C O L U M N I S T S

*Café del Ajedrez en
Español*

Juan Santa



Julio Granda Encabeza Cualificados

El Gran Maestro peruano, Julio Granda Zúñiga logra proclamarse Campeón del 5to Continental de Ajedrez de las Américas celebrado del 10 al 20 de julio de 2007 en la Torre de Cali localizada en Cali, Colombia. Granda, quien arrancó en el evento con 4 victorias consecutivas, siempre se mantuvo en las posiciones de liderato del torneo. Terminó empatado con varios jugadores al acumular 8 puntos de 11 posibles, producto de cinco victorias y 6 juegos empatados. El sistema de desempate le favoreció, lo cual le otorgó el campeonato, y una de las plazas para el Mundial, que se llevará a cabo del 22 de noviembre al 18 de diciembre en la ciudad Khanty-Mansiysk, localizada en el norte de Rusia.

Conjuntamente con el GM Julio Granda (2621) finalizaron con la misma puntuación y lograron clasificarse a la Copa Mundial de Ajedrez los grandes maestros de Estados Unidos, Alexander Ivanov (2547) y Varuzhan Akobian (2570); el Gran Maestro de Brasil, Darcy Lima (2463); y el Maestro Internacional de Venezuela, el joven Eduardo Iturrizaga (2411). Estos fueron los primeros 5 cualificados.

*Julio Granda Zúñiga*

Para las dos plazas restantes hubo que celebrar un torneo todos contra todos entre los ocho jugadores que terminaron con 7½ puntos. Este evento de desempate se jugó con un ritmo de juego de quince minutos más 10 segundos de incremento. La nómina de los 7 cualificados se completó con el Gran Maestro argentino, Fernando Peralta (2546) y también de Brasil, el Maestro Internacional Everaldo Matsuura (2505). Este desempate al igual que todo el evento fue sumamente reñido, entre los que empataron a 7½ pero se quedaron fuera del Mundial se encontraban: el GM de Estados Unidos, Boris Gulko (2576); el GM de Brasil, Geovanni Vescovi (2609); el Maestro Internacional de

Argentina, Pablo Lafuente (2454); el Maestro Internacional de Perú, Emilio Córdova; el Gran Maestro de Argentina, Rubén Felgaer y el Maestro Internacional de México, Manuel León Hoyos.

Además, como nota importante del evento, se destaca la excelente actuación de varios jugadores jóvenes de Latinoamérica. Demostraron en el evento que hay que contar con ellos como potenciales rivales en futuras competencias. Aunque hubo muchos talentos jóvenes participando, sobresalen los resultados obtenidos por Eduardo Iturrizaga, Emilio Córdova y Manuel León Hoyos (este último completó sus normas con el Continental) quienes ya tienen sus normas de GM y solo les falta llegar a 2500 de Elo para que se les otorgue el Título de Gran Maestro.

Por otra parte se reconoce la excelente labor organizativa, tanto del Comité Organizador, de la Federación Colombiana de Ajedrez y de la Confederación de Ajedrez para América. Estas organizaciones se esmeraron por lograr las mejores condiciones necesarias, lo cual garantizó el éxito del Continental de Ajedrez de las Américas.

Volviendo al aspecto ajedrecístico del torneo debemos señalar que hubo un buen nivel de ajedrez. Definitivamente este tipo de evento tiene sus peculiaridades especiales. Siempre tiene que hacerse el esfuerzo de ganar, pensando a su vez hay que pensar en la clasificación al Mundial. Por esta razón hubo sus empates estratégicos con idea de siempre estar en la competencia. La participación del Continental fue de 116 jugadores. Entre ellos se encontraban participando 17 grandes maestros y 19 maestros internacionales entre otros titulares. Todos ellos luchando por las 7 plazas del Mundial.

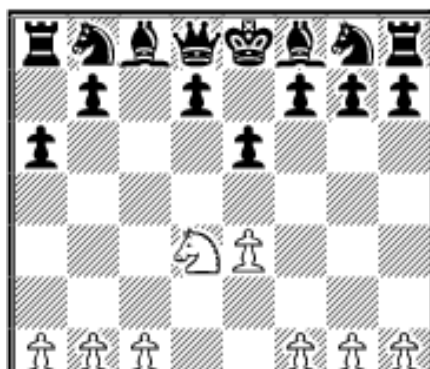
El Campeón del Continental, Julio Granda, encabezó esa lucha al empezar con 4 victorias en 4 partidas. En su juego nos mostró nuevamente su gran fuerza práctica. A Julio no se le conoce por ser muy teórico ni tan dedicado a la preparación. Pero cuando se sienta frente al tablero tiene un gran entendimiento del juego lo cual lo hace un oponente muy difícil de vencer y son muchos los grandes triunfos que ha logrado a través de su carrera ajedrecística.

Se observaron partidas sumamente interesantes durante el evento. En el caso de Julio Granda se presentan solo dos juegos. Ambos juegos son valiosos e instructivos. Por ejemplo en la primera partida se inicia el juego con la apertura del peón rey a lo cual el GM Granda contesta con la Defensa Siciliana y se plantea una variante Paulsen. Las blancas deciden jugar un plan menos conocido contra esta variante, el cual consiste en avanzar su peón a la casilla g3 en la quinta movida con idea de sacar al alfil por g2. Las negras con su juego sencillo y práctico cambian las Damas desde temprano haciéndole perder el enroque a las blancas. La pequeña ventaja que logran las negras se acrecenta por la mala coordinación del flanco de dama de las blancas.

Martínez, Julián (2251) - Granda Zúñiga, Julio (2621)

Campeonato Continental Absoluto, Cali, Colombia 10/julio/2007

1.e4 c5 2.Cf3 e6 3.d4 cxd4 4.Cxd4 a6



Las negras eligen la Variante Paulsen de la Defensa Siciliana. Las jugadas principales de las blancas son 5.Ad3, 5.Cc3 y 5.c4. En este juego el bando blanco se fue por una alternativa menos conocida en la práctica aunque sí utilizada.

5.g3 d5 6.Ag2 dxe4 7.Axe4 Cf6 8.Ag2 e5 9.Cb3 Dxd1+ 10.Rxd1



Aunque esta línea se ha jugado anteriormente, parece que perder el enroque desarticula el buen desarrollo en el flanco de dama. Anteriormente se había jugado primero 10...Cc6, llegando a una

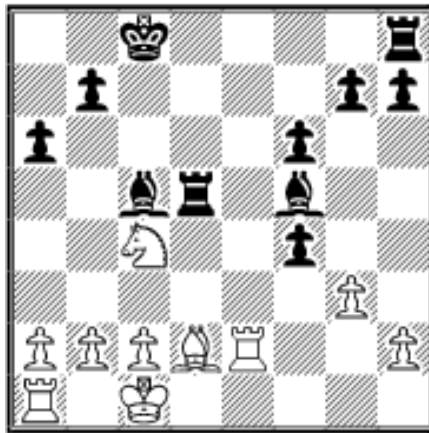
posición parecida con las siguientes movidas, 11.

Te1 Ag4+ 12.f3 O-O-O+ 13.Ad2 Ae6 14.Cc3 Ab4 15.Rc1 Td7 16.Ca4 Axd2 17.Cxd2 Td4 18.Cc5 Af5 19.c3 Td5 20.Cc4 Rc7 21.Ce3 Txc5 22.Cxf5 g6 23.Ce3 b5 y las negras ganaron en la jugada 62 de la partida Herman Van Riemssijk – Miguel Quinteros, 1971.

10...Ag4+ 11.f3 Af5 12.Te1 Cc6 13.Ad2 O-O-O 14.Rc1 Cd5 15.Cc3 Cxc3 16.Axc3

En esta partida se producen varios cambios de piezas y parece que a las negras no le preocupa la simplificación ya que tiene una pequeña iniciativa en todo momento debido a la ventaja en el desarrollo. Básicamente el GM va en busca de pequeñas ventajas las cuales irá aumentando con su técnica.

16...f6 17.Ca5 Cb4 18.Te2 Cd5 19.Ad2 Ac5 20.Cc4 Td7 21.f4 exf4 22.Axd5 Txd5



Las blancas buscando activar su juego ceden su pareja de alfiles. En posiciones abiertas la pareja de alfiles tiende a ser ventajosa contra alfil y caballo. También se puede apreciar en la posición, la desventaja en desarrollo. Todavía las blancas no han podido sacar a su torre colocada en la casilla a1.

23.Axf4 Thd8 24.b4

Por supuesto no se puede capturar el peón de b4 por el jaque de caballo en b6, el cual es fulminante. Aquí se retrocede el alfil y la

posición blanca se debilita un poco.

24...Aa7 25.Te7 T5d7 26.Txd7 Rxd7

Interesante forma de jugar. Saca al rey hacia el centro y a la misma vez pone la casilla c8 a disposición de la torre para que presione la columna c. Las blancas no tienen suficientes tiempos que le permitan defender la posición. Por otro lado los alfiles cubren muchas casillas lo cual resultará en ganancia material en cualquier momento.

27.Rb2 Tc8 28.Td1+

Por fin sale la torre dama blanca a jugar, pero ya es un poco tarde y de hecho con los jaques ayuda al rey negro a activarse más.

28...Re6 29.Te1+ Rd5 30.Cd6 Ad4+ 31.Rc1 Txc2+

Ya la partida esta decidida. Entre la torre, los alfiles y el rey activo no existe oportunidad para las piezas blancas. El material empieza a caer y las amenazas sobre la mala posición del rey blanco son muchas.

32.Rd1 Ad3 33.Cxb7 g5 34.Ad2 Txa2 35.Te8 Ta1+ 36.Ac1 Ab5 37.Td8+ Re5 38.Tc8 Ae3 0-1



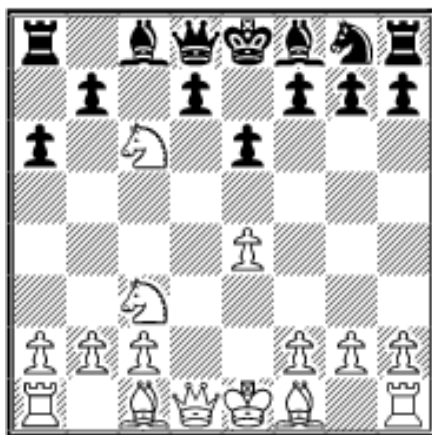
No se puede evitar perder pieza luego de Aa4+.

La próxima partida fue una difícil para el GM Julio Granda. Como se ha mencionado anteriormente, Granda no se quita y siempre tiene a su disposición muchos recursos. En este encuentro se enfrentó al joven talentoso, Manuel León, quien con su magnífica actuación en el Continental completó la norma que le hacía falta para su Título de Gran Maestro, solo le falta esperar a ver si obtiene los puntos necesarios para llegar a los 2500 en el Elo FIDE. En esta partida Granda vuelve a la Defensa Siciliana pero usando otro orden de jugadas.

León Hoyos, Manuel (2484) - Granda Zúñiga, Julio (2621)

Campeonato Continental Absoluto, Cali, Colombia 10/julio/2007

1.e4 c5 2.Cf3 Cc6 3.d4 cxd4 4.Cxd4 e6 5.Cc3 a6 6.Cxc6



También se han jugado 6.Ae2, 6.f4, 6.g3 y 6.Ae3. Por ejemplo se ha jugado (aunque en otro orden de jugadas) la siguiente posición, 6.Ae3 Dc7 7. Dd2 Cf6 8.O-O-O Ab4 9.f3 Ca5 10.Rb1 Axc3 11. bxc3 b5 12.Af4 Db6 13.Cb3 Cc4 14.Dd4 d5 15. axc4 Dxd4 16.cxd4 dxc4 17.Ca5 Cd7 18.Ac7 O-O 19.d5 exd5 20.exd5 Cf6 21.The1 y las blancas ganaron en la jugada 68 en la partida Peter Leko contra Viswanathan Anand, Moscú 2004.

6...bxc6 7.Ad3 d5 8.O-O Cf6 9.Te1 Ae7 10.e5 Cd7 11.Dg4 Rf8

No se pueden enrocar las negras por que luego de Ah6 se pierde calidad. Además, con todas esas piezas blancas mirando el flanco de rey parece muy arriesgado. De esta forma se enroca pero de forma artificial y la torre al estar en la casilla h8 defiende de varios ataques posibles.

12.Ca4 h5 13.Df4 Rg8 14.Ad2 g6 15.c4 Rg7 16.b4

Las blancas, gracias a su ventaja de espacio juega por ambos flancos.

16...Ab7 17.cxd5 cxd5 18.Tac1 Tc8 19.Ae3 h4 20.Txc8 Dxc8 21.Tc1 Dd8 22.Dd4 Db8 23.Cc5 Cxc5 24.bxc5 Dc7 25.c6



Aquí las blancas decidieron avanzar el peón a c6 y de esta forma cambian su peón de c por el peón negro en a6. Pero se les escapó dama a c3 clavando el alfil negro. Probablemente queda un poco mejor y además el juego toma otro giro. Las negras para salvar la pieza tienen que entregar el peón de d5. Por ejemplo podrían continuar 26. Dc3 d4 27.Axd4 Dd7 y esto les da tiempo de defender el alfil pero a costa de un peón pasado.



25...Axc6 26.Axa6 Dd7 27.Db6 Aa4 28.Ad4 Ta8 29.Af1 De8 30.h3 Ag5 31.Ae3 Axe3 32.Dxe3 De7 33.Db6 Ae8 34.Tc2 Da7

Las negras van mejorando su posición. La idea es presionar sobre la columna a en especial el peón aislado. Propone cambio de dama para evitar complicaciones.

35.Dd6 Dd4 36.a3 Da1 37.Dc7 Dxa3

Cae el peón de la columna a. Desde este momento en adelante el plan de las negras es tratar de avanzar su peón d5 pasado y por supuesto este tema creará situaciones favorables para las negras.

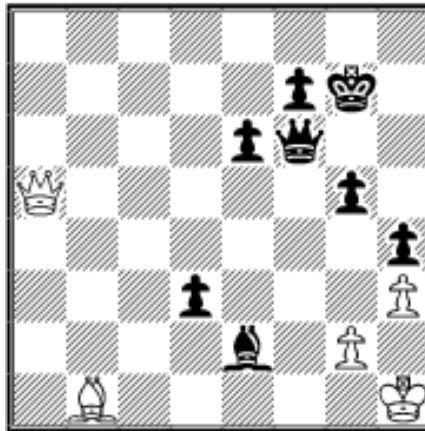
38.Tc3 Db4 39.Tc1 Ta2 40.Tc2 Ta1 41.Tc1 Ta2 42.Tc2 Txc2 43.Dxc2 De1

Básicamente la partida esta decidida. Las negras tienen ventaja decisiva. Tienen peón de ventaja y esta pasado, mejor dama, más espacio. Es cuestión de técnica.

44.Db2 g5 45.f3 Aa4 46.f4 De3+ 47.Rh1 Dxf4

Al capturar el peón de f4 aumenta la ventaja negra.

48.Ad3 Ad1 49.Da1 Ah5 50.Db2 De3 51.Ab1 d4 52.Db5 Ae2 53.Dc5 Dc3 54.De7 De1+ 55.Rh2 Dg3+ 56.Rh1 Dxe5 57.Dd8 Df6 58.Da5 d3 0-1



Juego interesante, Manuel no aprovechó bien sus oportunidades y sufrió las consecuencias. Además, el Gran Maestro Granda estuvo impecable hasta lograr la victoria

Ahora veamos dos juegos de estos jóvenes talentosos. En el primero Iturrizaga le gana al Gran Maestro de Estados Unidos, Boris Gulko.

Iturrizaga, Eduardo (2411) - Gulko, Boris (2576)
Campeonato Continental Absoluto, Cali, Colombia 10/julio/2007

1.Cf3 Cf6 2.d4 e6 3.Ag5

Con estas jugadas se entra en el Ataque Torre.

3...h6 4.Ah4 b6 5.Cbd2 Ab7 6.e3 Ae7 7.Ad3 c5 8.c3



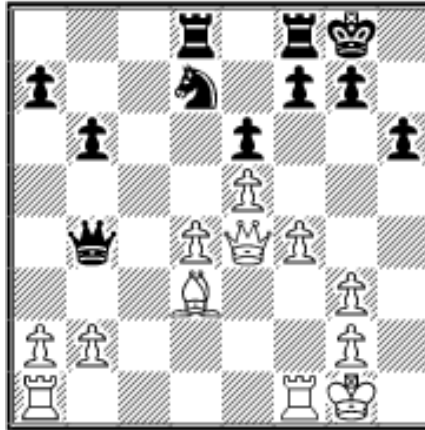
Aparte de la jugada 8...Cc6, las negras han intentado 8...cxd4 9.cxd4 O-O 10.O-O Cc6 11.a3 Tc8 12.De2 Ch5 13.Axe7 Cxe7 14.Tfc1 Tc7 15.Aa6 Db8 16.Txc7 Dxc7 17.Axb7 Dxb7 18.Tc1 Cf6 19.Dd3 Tc8 20.Txc8 Dxc8 en donde se obtiene una posición con igualdad de oportunidades, se jugó entre Valery Salov y Anatoly Karpov – Alma Ata 1995.



8...Cc6 9.O-O d5 10.Ce5 Cxe5 11.dxe5 Cd7 12. Ag3 Ah4 13.f4 Axc3 14.hxc3 De7

En esta posición se observa que ambos jugadores tienen igualdad de oportunidades. Las blancas tienen más espacio que las negras por un lado pero por otro lado tienen varias debilidades.

15.De2 O-O 16.Dh5 Tad8 17.Cf3 d4 18.exd4 Axf3 19.Dxf3 cxd4 20.cxd4 Db4



Con idea de activar su juego el GM Boris Gulko abre el juego por el centro. Además cambia su alfil por el caballo. Sin ninguna duda, el alfil negro no estaba aportando mucho a la posición. Sin embargo se verá luego que el alfil de las blancas dominará al caballo de las negras.

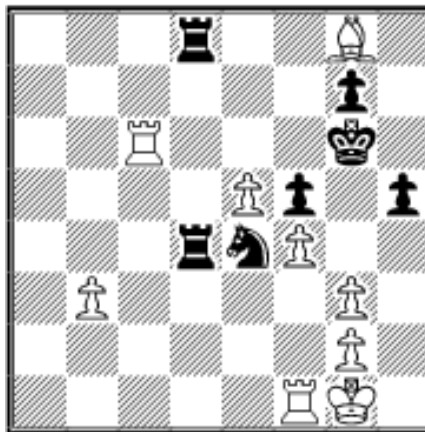
21.De4 f5 22.De3 Cb8 23.Tac1 Dxd4 24.Dxd4 Txd4 25.Ac4

Las blancas le devuelven el peón a las negras. En recompensa se activan todas las piezas blancas.

25...Rf7 26.Ab5 a6 27.Tc7+ Rg6 28.Ac4 Te8 29.a4 h5 30.b3 Cd7 31.Tc6 Cc5

Las negras no quieren quedarse pasivas ante la situación y sacrifican un peón con idea de activar al caballo. El MI Iturrizaga juega de forma correcta y logra realizar sus ventajas.

32.Txb6 Cxa4 33.Txa6 Cc5 34.Tc6 Ce4 35.Axe6 Ted8 36.Ag8+ 1-0



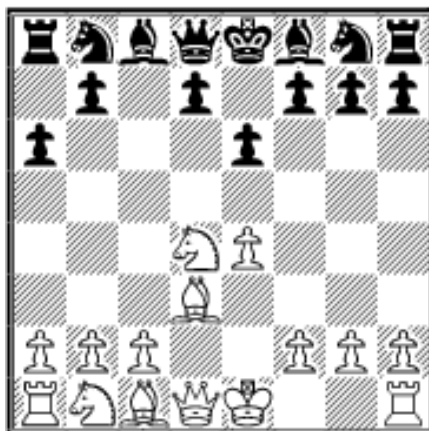
Las negras se rinden, pues no hay forma de evitar la pérdida de material.

Por último tenemos un juego en donde gana el mexicano, Manuel León Hoyos. Nuevamente tenemos una variante Paulsen en la Defensa Siciliana. La diferencia es que en este caso las blancas entran en uno de los planes principales contra esta variante. La partida toma un giro de muchas complicaciones en plena apertura. Las negras no logran defenderse correctamente y esto les lleva a la derrota

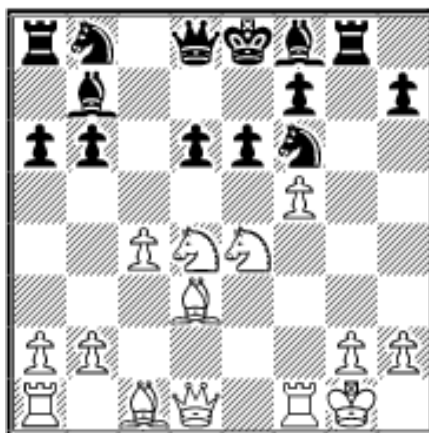
León Hoyos, Manuel (2484) - Spragett, Kevin (2585)

Campeonato Continental Absoluto, Cali, Colombia 10/julio/2007

1.e4 c5 2.Cf3 e6 3.d4 cxd4 4.Cxd4 a6 5.Ad3



5...Cf6 6.O-O d6 7.c4 b6 8.Cc3 Ab7 9.f4 g6 10. f5 gxf5 11.exf5 Tg8 12.Ce4

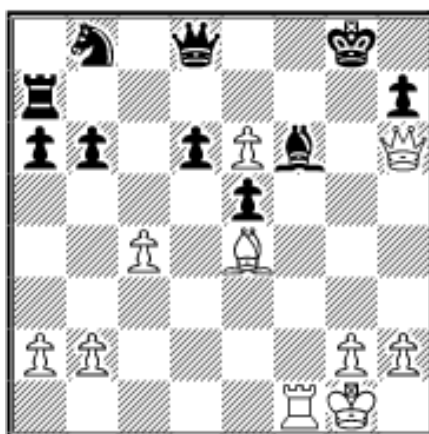


La alternativa tiene que ser la captura del caballo en e4. De momento parece que las negras descartaron esa jugada pensando en la captura en e6, con lo cual se abre la columna f y la diagonal h5-e8.

12...e5 13.Ce6!

Interesante sacrificio que abre más líneas de ataque. Si existiera alguna defensa correcta en la posición es difícil encontrarla. En esta posición es más sencillo atacar que defenderse.

13...fxe6 14.fxe6 Axe4 15.Axe4 Ta7 16.Df3 Ag7 17.Ag5 Tf8 18.Axf6 Txf6 19.Dh5+ Rf8 20.Txf6+ Axf6 21.Dh6+ Rg8 22.Tf1 1-0



Si sacan el alfil a h8 las blancas juegan 23.e7 Txe7 24.Ad5+ Tf7 25.Axf7++. Se quedan sin jugadas y se rinde el bando negro.

Sin lugar a duda se jugó un gran ajedrez durante este Continental de las Américas. Se logró un buen escenario que ayuda al desarrollo del ajedrez. Es necesario que se continúen celebrando estos eventos.

Si tienes alguna pregunta, informe de torneos, promoción de algún evento u otra información ajedrecística; puedes enviarlo al correo electrónico: juansanta@chesscafe.com

[\[ChessCafe Home Page\]](#) [\[Book Review\]](#) [\[Columnists\]](#)
[\[Endgame Study\]](#) [\[The Skittles Room\]](#) [\[Archives\]](#)
[\[Links\]](#) [\[Online Bookstore\]](#) [\[About ChessCafe.com\]](#) [\[Contact Us\]](#)

© 2007 CyberCafes, LLC. All Rights Reserved.

"**ChessCafe.com**®" is a registered trademark of Russell Enterprises, Inc.