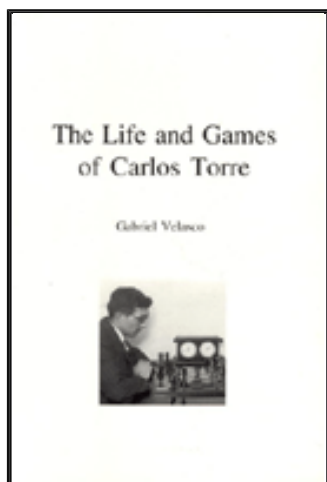




C O L U M N I S T S

*Café del Ajedrez en
Español*

Juan Santa



Primer Gran Maestro Dominicano

Ramón Mateo logró llegar a 2505 en el Elo FIDE, con lo cual completó los requisitos del título de Gran Maestro Internacional de Ajedrez. Solo resta que se le otorgue oficialmente el título de Gran Maestro en el próximo Congreso de la Federación Internacional de Ajedrez. El Maestro Mateo había completado las normas necesarias para el título de Gran Maestro desde julio de 2005. Durante el 2006 hasta agosto de 2007 se dedicó en cuerpo y alma para sobrepasar la barrera de los 2500. Participando en eventos europeos y latinoamericanos destacados fue acumulando punto a punto hasta llegar al Elo exigido por los reglamentos de la FIDE los cuales permiten sea considerado por la Comisión de Títulos de la mencionada organización.

Mateo nacido en el año 1958 en la ciudad San Juan de Magua de la República Dominicana, comenzó a jugar ajedrez en el 1971, a los 13 años. El ajedrez lo cautivó desde joven. Su gran dedicación al estudio y la práctica permitieron su rápido desarrollo. Ya desde joven logró grandes triunfos, tanto dentro como afuera de la República Dominicana. En el año 1981 obtuvo el título de Maestro Internacional de Ajedrez. Continuó su carrera de forma ascendente hasta el 1987 cuando decidió retirarse, en el mejor momento de su nivel ajedrecístico. Durante doce años se mantuvo alejado de la práctica activa del ajedrez. En el 1999 decidió regresar con la meta de lograr su sueño dorado, convertirse en Gran Maestro Internacional de Ajedrez el cual realizó luego de ocho años de esfuerzo y sacrificio.

*Ramón Mateo*

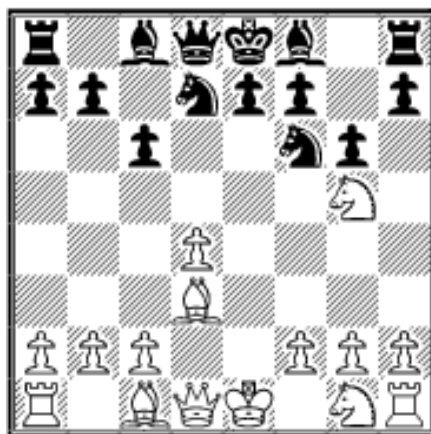
Ahora veremos dos partidas interesantes jugadas por el Gran Maestro Ramón Mateo, las cuales él gentilmente envió para el disfrute de todos. En esta primera partida Mateo decidió utilizar la Defensa Caro-Kann contra la apertura del peón de rey del Gran Maestro Korneev. Durante el juego observamos que las negras lograron una posición igualada temprano en la apertura.

Korneev, Oleg (2657) – Mateo, Ramón (2415)

Granada Open 2006 (3.1), 07.12.2006

Defensa Caro-Kann [B17]

1.e4 c6 2.d4 d5 3.Cc3 dxe4 4.Cxe4 Cd7 5.Cg5 Cgf6 6.Ad3 g6!?



Mateo decide entrar en esta rara variante que lo que busca es apartar a las blancas de variantes más conocidas y de cierta forma neutralizar la preparación teórica de el GM Korneev.

7.C1f3 Ag7 8.0-0 0-0 9.Ce5?!

Según el propio Mateo, consideró esta jugada como dudosa. Permite igualar las oportunidades desde temprano en el juego. Como parte de su preparación tomó en cuenta otras formas de jugar de las blancas, como por ejemplo: 9.Te1 h6 10.Ce4 Cxe4 11.Axe4 c5 12.c3 cxd4 13.Cxd4 Cc5

14.Ac2 e5 15.Cb3 Dc7 16.Cxc5 Dxc5 17.Ae3 Dc7 18.Dd5 Ae6 19.Dc5 Dxc5 20.Axc5 Tfd8 21.Ted1 b6 22.Ae3 f5 23.f3 Rf7 24.Ab3 h5 25.Rf1 Af6 26.Re2 Re7 27.Axe6 Rxe6 28.a4 Txd1 29.Rxd1 Ae7 30.Re2 Ac5 31.Ag5 Ae7 32.Ae3 Ac5 33.Ag5 Ae7 ½-½, Sokolov,A (2595) - Spraggett,K (2580) Candidates m7 Saint John (4), 1988.

También posible 9.c3 c5 10.Ac4 h6 11.Cxf7 Txf7 12.dxc5 De8 13.Te1 Rh7 14.Axf7 Dxf7 15.Ae3 e5 16.Cd2 Cf8 17.f3 Af5 18.Db3 Dc7 19.Da4 C8d7 20.b4 Cd5 21.Db3 C7f6 22.Tad1 Ae6 23.Dc2 Cxe3 24.Txe3 Td8 25.Tee1 Af5 26.Ce4 Cxe4 27.fxe4 Ae6 28.Txd8 Dxd8 29.De2 h5 30.Td1 De8 31.h3 Da4 32.Td8 Ah6 33.Tb8 Dd7 34.a4 Af4 35.h4 Ag4 36.Dc2 a6 37.Db3 Ae6 38.Txb7 Dxb7 39.Dxe6 Ae3+ 40.Rh2 Dxe4 41.Df7+ ½-½, Grabowski,A (2340) - Giorgadze,G (2440) Naleczow open, 1989.

Y 9.De2 h6 10.Ce4 Dc7 11.Te1 Te8 12.Cxf6+ Cxf6 13.Ce5 c5 14.dxc5 Dxc5 15.Ad2 b6 16.Tad1 Ab7 17.c4 e6 18.Ac3 Tad8 19.Ac2 Dc7 20.Aa4 Txd1 21.Txd1 Td8 ½-½ Wimmer,H (2265) - Renner,C (2385) Bayern-ch Vorrn (9), 1990.

9...Cxe5!

Esta fue la mejora hecha por Ramón Mateo a la variante. Según el Gran Maestro esta jugada “fue la novedad teórica de la partida de acuerdo a la [Mega Database 2007](#) de Chessbase y representa una considerable mejora sobre la siguiente partida”: 9...h6 10.Cgf3 Cxe5 11.dxe5 Cd5 12.h3 Cb4 13.Ae4 Ae6 14.Ad2 Ca6 15.Ae3 Ad5 16.Axd5 Dxd5 17.Dc1 Rh7 18.Td1 Da5 19.Td7 Tfe8 20.Txb7 Cc5 21.Ad2 Da6 22.Tb4 h5 23.Df1 Tab8 24.Dxa6 Cxa6 25.Ta4 Cc5 26.Tc4 Ce6 27.b3 Tb5 28.Txc6 Axe5 29.Cxe5 Txe5 30.Ae3 a5 31.Td1 f5 32.Rf1 f4 33.Ab6 Cg5 34.f3 Cf7 35.Ac7 Tf5 36.Te6 Tc5 37.Axf4 Txc2 38.Td2 Tc1+ 39.Rf2 a4 40.Tde2 Ta1 41.bxa4 g5 42.Ac7 1-0, Gavrillakis,N (2410) - Luce,S (2325) Pau open (3), 1988.

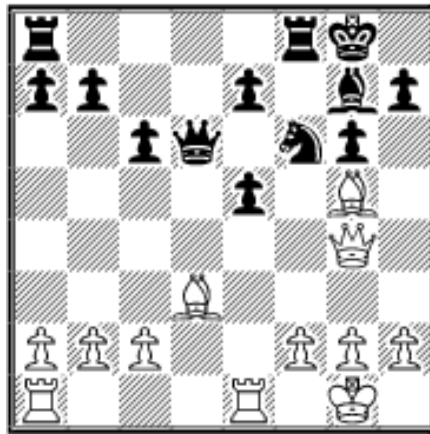
10.dxe5 Cd5 = 11.e6!?

Con esta jugada el blanco sacrifica un peón con idea de debilitar el flanco de rey. Además van a tener en esta posición abierta la pareja de alfiles como compensación por el peón de menos.

11...Axe6 12.Cxe6 fxe6 13.Dg4 Dd6 14.Te1!

Las blancas continúan concentrando presión sobre la debilidad.

14...e5 15.Ag5 Cf6?!



Esta jugada le permite al blanco recuperar el peón entregado conservando una mejor estructura de peones.

16.Ac4+!? Rh8 17.De6?! Cd5 18.Dg4 Cf6

Una forma indirecta de ofrecer tablas, la repetición. Nadie dice nada hasta que se repite tres veces la misma posición.

19.Dh4

Las blancas juegan de otra forma, por lo tanto

rechazan las tablas.

19...Tad8 20.c3 e4 21.Te3!?

Las piezas blancas continúan llevando piezas al flanco de rey negro. Quieren aprovechar la posición debilitada de la negras en dicho flanco. Por su parte las negras defienden a su rey para luego tratar de contraatacar por el flanco de la dama y el centro.

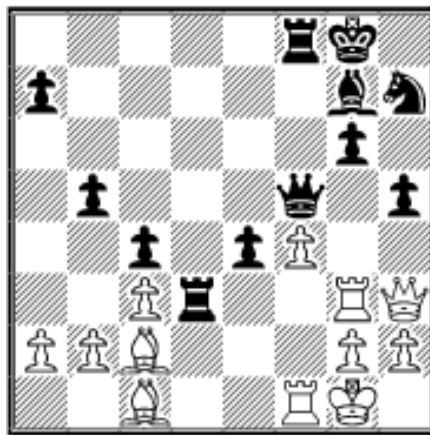
21...Dc5 22.Th3 h5

Las negras se ven forzadas a avanzar este peón por el ataque directo de las blancas. Se debilitan varios puntos entre ellos las casillas g5 y g6.

23.Ae2 Rg8 24.Tf1 b5 25.Tg3 Df5 26.Ac1 26.Ch7? 27.Dxe7 Td7 28.Dh4!?

Las blancas continúan buscando algún punto débil para atacar pero las negras se defienden.

28...Ae5 29.f4 Ag7 30.Ad1 c5! 31.Ac2 c4 32.Dh3 Td3?



Definitivamente no fue la mejor continuación posible, pero no hay duda que el juego se complica en el momento de la presión de tiempo de ambos jugadores. Según Mateo, Fritz prefiere la tranquila continuación: 32...Tfd8 33.Te1 Te7 34.Dh4 Af6 con igualdad.

33.Axd3 cxd3 34.Te1 b4 35.cxb4 h4?! 36.Dxh4 +- Te8 37.Ae3 Tc2 38.Dd8+ Rf7 39.Tc1 Af6 40.Dd6 Ae7 41.Dd4 Cf8 42.h3 Te2 43.Dh8??

Con escasos segundos en su reloj, las blancas tiran toda su ventaja con esta agresiva jugada.

43...d2! 44.Tf1??



A las blancas se les escapa la posibilidad de tablas tablas. Las blancas debieron devolver el



material de ventaja de que disponían: 44.Axd2 Txd2 45.Dc3 Dd5 =.

44...Af6 45.Dh6 Txe3!! 46.Txe3 Ad4 47.Rf2 Axe3+ 48.Rxe3 Db5 0-1

También gana 48...Dd5—+.

En la pasada partida vimos como el Maestro Ramón Mateo jugó muy sólidamente. Aceptó que

la posición había que jugarla de la forma más sólida posible. Sin embargo cuando la lucha requirió de su habilidad táctica, logró rematar la posición.

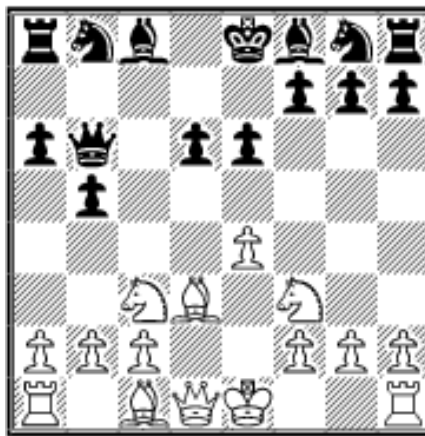
Vayamos ahora a la segunda partida. En este juego Mateo decide defender con la variante Paulsen de la Defensa Siciliana.

Ermenkov, Evgueni (2480) – Mateo, Ramón (2401)

37 Olimpiada Turín, 2006

Defensa Siciliana variante Paulsen – Kant [B43]

1.e4 c5 2.Cf3 e6 3.d4 cxd4 4.Cxd4 a6 5.Cc3 b5 6.Ad3 Db6! 7.Cf3 d6?!



Según Ramón Mateo aunque la jugada era lógica, ya que se debe detener el avance del peón en e4, por motivos tácticos se decidió retirar la dama a c7.

8.0–0

Con mejor resultado se ha jugado 8.a4! b4 9.a5! Dc7 10.Ca4 Cd7 11.Ae3 Ab7 12.Cb6 Cxb6 13.axb6 Dc8 14.0–0 Cf6 15.c3 Cg4? (Al intentar contraatacar en el centro las negras precipitan el desenlace. Ofrecía mayor resistencia 15..Dd7 o 15...Cxe4) 16.cxb4!! Cxe3 17.fxe3 Dc6 18.Cd4!

Dd7?! 19.Ac2! Re7 20.Aa4 Dd8 21.Dg4 f5 22.

exf5 e5 23.f6+ 1–0, David,A (2520) - Kriventsov,S (2329) New York op (2), 2000.

8...Cf6 9.De2 Ae7 10.Ae3 Dc7 11.Ad2

El blanco tenía la alternativa de presionar en el flanco de dama con el siguiente juego

11.a4 b4 12.Ca2 d5 13.exd5 Cxd5 14.c3 con ligera ventaja blanca.

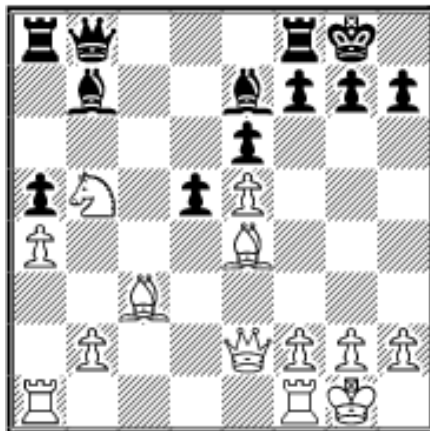
11...Cbd7!?

Según Mateo más preciso era 11...Cc6! 12.a4 b4 13.Ca2 d5! =.

12.a4 b4 13.Ca2 a5 14.c3 bxc3 15.Cxc3 0–0 16.Cb5

Podemos observar cierta ventaja de espacio para las piezas blancas, por otro lado las piezas negras están bastante sólidas y tienen la posibilidad de presionar el peón de e4.

16...Db8 17.Ac3 Ab7 18.Cd2 Cc5 19.Ac2 d5 20.e5 Cfe4! 21.Cxe4 Cxe4 22.Axe4?!



Le cede la pareja de alfiles a las piezas negras.

22...dxe4 23.Tfd1 Ad5 24.De3 Tc8 25.Dg3

Con idea de llevar el caballo a d6 y especula que no puede tomar por la combinación de dama y alfil sobre el enroque negro.

25...f5

Jugada interesante porque fuerza al oponente a tomar alguna decisión en una posición con varias alternativas. Además al Maestro Mateo le

encantan las posiciones en donde tiene sus oportunidades de atacar. Capturar al paso por parte de las blancas no parece prometedor porque se cambian las damas y las negras se quedan con la pareja de alfiles, lo cual les da una pequeña ventaja.

26.Cd6?! Tf8! 27.h4 Dd8 28.h5 Ah4

Con idea de mantener la posición complicada.

29.Dh3 Ag5 30.Td4?! Af4!



Aquí las negras deben tener cierta ventaja por la colocación de sus piezas. Con esta jugada llevan la dama al flanco de rey con ganancia de tiempo. Por otro lado las piezas blancas no están haciendo nada en especial la dama que esta mal colocada.

31.Tdd1 Dg5

Con esta jugada de dama amenaza abrir líneas de ataque con ...e3!.

32.g3 Ab3!

Empiezan los alfiles a controlar la posición. En cualquier momento la ruptura con ...e3 va a causarle serios problemas a la posición de las blancas.

33.Tf1 Ad2 34.Axd2?!

Para las negras entregar la pareja de alfiles es conveniente por que activan la posición de la dama y son varios los puntos débiles en la posición blanca. Cuando se esta bajo una posición de ataque es difícil encontrar las mejores posibilidades defensivas. Todavía peor si existe presión de tiempo. Según Mateo la alternativa era: 34.Ta3! Ac2 (34...Ad5!? 35. Td1!) 35.Axd2 Dxd2 (obsérvese ahora que las negras no amenazan 36...Dxb2 ni 36...e3 pero aun debe tenerse cuidado con 36...Ad3) 36.h6! Ta7! (36...Dxh6? 37.Dxh6 gxh6 38. Tc1 con ligera ventaja blanca) 37.Cc4 Dd4 38.Tc3 Axa4 da ligera ventaja al negro.

**39.fx3 Dxe3+ 40.Rh2 Ad5! 41.Txf8+ Txf8 42.
Dg4**

**42...Df2+ 43.Rh3 Dg2+ 44.Rh4 Dh2+ 45.Rg5 h6
+ 46.Rg6 Dc2 47.Cf5 Af7 ++ 0-1**

XII Torneo Internacional de Ajedrez de Coamo

B – Categoría B: 3 días – 5 rondas (viernes a domingo) (Rating 1999 – 1400)

C – Categoría C: 3 días – 5 rondas (viernes a domingo) (Rating 1399-0)

D – Juvenil – sábado, 27 de octubre de 2007, 15 a 18 años (1 día) 8:00 a.m. Inscripción – 9:30 a.m. Primera Ronda **Lugar:** Club de Leones Casa de Campo (sector las calabazas)

E – Infantil – sábado, 27 de octubre de 2007, 14 años o menos (1 día) 8:00 a.m.

Inscripción – 9:30 a.m. Primera Ronda **Lugar:** Club de Leones Casa de Campo (sector las calabazas)

Premios: En metálico y Trofeos

Inscripciones: Categoría Internacional \$75.00; Categoría B \$35.00; Categoría C \$35.00; Juvenil \$5.00; Infantil \$5.00

Nota: *Los Grandes Maestros (GM), Maestros Internacionales (MI) y Maestros FIDE (MF) Inscripción Gratis*

Facilidades de Hospedaje: Parador Baños de Coamo \$75.00 por noche en habitación doble (a través del Comité Organizador).

Para inscribirse y para mayor información, favor de comunicarse a la Federación de Ajedrez al teléfono (787) 982-3214 ó con el Sr. Edgardo Torres al (787) 825-5699, celular (787) 487- 1840. Puede escribir al correo electrónico alvincorrea38@yahoo.com. y enviar el dinero de inscripción, cheque o giro postal endosado a nombre de:

Att. José A. Colón Burgos
Torneo Internacional de Ajedrez
Club de Leones
Box 1266 Coamo, P.R. 00769

Categoría Internacional: 9 Rondas - 5 días

Ajedrecistas Invitados de Colombia, Estados Unidos, Nicaragua, Bahamas, México, Republica Dominicana, Ecuador, Estonia, Macedonia, Islas Vírgenes, España, Guatemala, Venezuela y Puerto Rico.

Premios Categoría Internacional: \$4,600.00

1ero. \$2,000.00 y placa; 2do. \$1,000.00 y placa; 3ero. \$700.00 y placa; 4to. \$350.00; 5to. \$200.00; 6to. \$150.00; 7mo. \$100.00; 8vo. \$100.00

Nota: *En la Categoría Internacional habrá \$200.00 de premio para la mejor actuación de Puerto Rico*

Premios Categoría B: \$800.00

1ero. \$400.00 y placa; 2do. \$250.00 y placa; 3ero. \$150.00 y placa

Premios Categoría C: \$800.00

1ero. \$400.00 y placa; 2do. \$250.00 y placa; 3ero. \$150.00 y placa

Categoría Juvenil - 1 día- sábado, 27 de octubre de 2007

A: Edad – 15 a 18 años

B: Premios – Trofeos y regalos

Categoría Infantil – 1 día – sábado 27 de octubre de 2007

A: Edad – 14 años o menos

B: Premios: 1ero. Trofeo y Regalo; 2do. Trofeo y Regalo; 3ero. Trofeo y Regalo; 4to. al 6to. – medallas

Si tienes alguna pregunta, informe de torneos, promoción de algún evento u otra información ajedrecística; puedes enviarlo al correo electrónico: juansanta@chesscafe.com

 [TOP OF PAGE](#)

 [HOME](#)

 [COLUMNS](#)

 [LINKS](#)

 [ARCHIVES](#)

 [ABOUT THE
CHESS CAFE](#)

[\[ChessCafe Home Page\]](#) [\[Book Review\]](#) [\[Columnists\]](#)
[\[Endgame Study\]](#) [\[The Skittles Room\]](#) [\[Archives\]](#)
[\[Links\]](#) [\[Online Bookstore\]](#) [\[About ChessCafe.com\]](#) [\[Contact Us\]](#)

© 2007 CyberCafes, LLC. All Rights Reserved.

"**ChessCafe.com**®" is a registered trademark of Russell Enterprises, Inc.