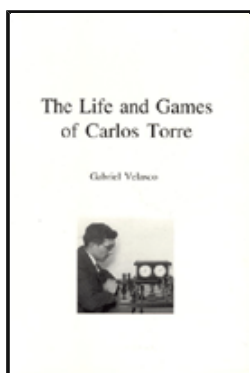




## COLUMNISTS

Café del Ajedrez en  
Español

Juan Santa



CHESS THEATRE

Play through and download the games  
from [ChessCafe.com](http://ChessCafe.com) in the [DGT](#)  
[Game Viewer](#).

[The Complete](#)  
[DGT Product Line](#)

## Exitoso El Miami Chess Open

La ciudad de Miami se vistió de gala con su primer mega torneo de ajedrez. El Miami Chess Open, con la participación de 358 jugadores, se celebró del 26 al 30 de septiembre de 2007 en el salón de convenciones del Hotel Sheraton Miami Mart de dicha ciudad. Hubo una marcada representación latina en el torneo

donde participaron jugadores de Suramérica, Centroamérica y el Caribe.

Para ser el primer evento de esta magnitud, fue sorprendente la fuerza de la categoría "Open". Entre los 80 participantes del "Open" se encontraban 15 grandes maestros, 10 maestros internacionales y 7 maestros FIDE.

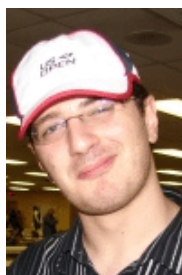
Desde la primera ronda hasta la novena se desarrolló una gran lucha por lograr llevarse el primer lugar del evento. En un momento el Gran Maestro Alexander Shabalov tomó la delantera por un punto de ventaja sobre los demás competidores que le seguían pero su derrota en la octava ronda ante el Gran Maestro Akobian lo devolvió al grupo. La lucha fue tan reñida y cerrada que finalizaron 8 jugadores empatados con 6½ de nueve posibles. Se aplicó el sistema de desempate y los primeros dos con mejor puntuación según sistema jugaron una partida a cinco minutos cada uno para decidir el campeonato. La partida decisiva fue jugada entre el GM Hikaru Nakamura de Estados Unidos y el GM Darmen Sadvakasov de Kazakistán. El Gran Maestro Nakamura, quien es muy conocido por su rapidez y dominio en las partidas "blitz," logró la victoria y por lo tanto se alzó con el campeonato del primer "Miami Chess Open."



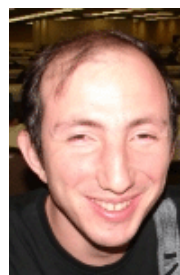
GM Alexander  
Shabalov



GM Hikaru Nakamura



GM Zviad  
Izoria



GM Victor  
Mikhalevski



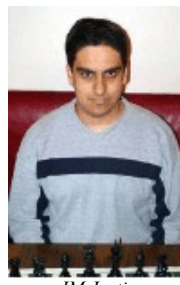
GM Varuzhan Akobian



GM Darmen  
Sadvakasov



GM Magesh  
Panchanathan



IM Justin  
Sarkar

Luego del desempate la tercera posición fue para el Gran Maestro Alexander Shabalov de Estados Unidos, la cuarta posición le correspondió al armenio radicado en Estados Unidos Gran Maestro Varuzhan Akobian, en quinto lugar finalizó el Gran Maestro Zviad Izoria de la República de Georgia, en la sexta posición terminó el Gran Maestro Victor Mikhalevski de Israel, en la séptima posición llegó el Gran Maestro Hindú Magesh Panchanathan, y la octava posición le tocó al Maestro Internacional de Estados Unidos Justin Sarkar. Todos ellos lograron la misma puntuación de 6½ en 9 partidas.

Las mejores actuaciones latinas las realizaron el Maestro Internacional paraguayo Axel Bachmann, quien ya cumplió con los requisitos para el título de Gran Maestro y el Gran Maestro cubano Julio Becerra. Ambos lograron 6 puntos de 9 posibles.

Veamos ahora una selección de partidas jugadas durante el evento. En la primera partida observamos al Campeón del Primer Miami Open, GM Hikaru Nakamura enfrentándose a el otro gran favorito del evento, GM Alexander Shabalov actual Campeón de Estados

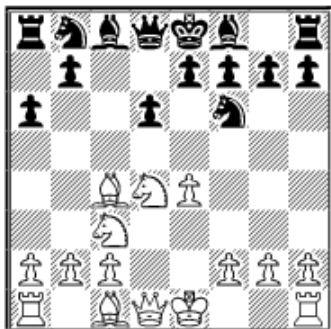
Unidos. El GM Shabalov con piezas blancas atacó la Siciliana del GM Nakamura con la variante Fischer-Sozin. El jugador de las negras se defendió correctamente a los sacrificios de las blancas. Aprovechando su ventaja material Nakamura obligó a Shabalov a la rendición.

**Shabalov, Alexander (2650) – Nakamura, Hikaru (2709)**

Miami Chess Open 2007

Defensa Siciliana [B87]

**1.e4 c5 2.Cf3 d6 3.d4 cxd4 4.Cxd4 Cf6 5.Cc3 a6 6.Ac4**



Con esta jugada 6.Ac4 nos encontramos con el Sistema Sozin contra la defensa Siciliana. En la actualidad muchos le llaman el Sistema Fischer-Sozin por las grandes victorias alcanzadas por el Campeón Mundial de Estados Unidos usando este sistema.

**6...e6 7.Ab3 b5 8.Ag5 Ae7 9.Df3 Db6**

Ya Shabalov había tenido varias experiencias jugando esta línea de juego. En la partida GM Alexander Shabalov – GM Gildardo García del 2003, las negras habían intentado otra idea pero

el resultado fue negativo, el juego continuó de la siguiente manera 9...Dc7 10.e5 Ab7 11.exd6 axd6 12.De3 Ae5 13.O-O-O O-O 14.The1 Cbd7 15.Rb1 Tfe8 16.a3 Tac8 17.Axf6 Axf6 18.Cxe6 fxe6 19.Axe6 Rf8 20.Txd7 Dxd7 21.Axd7 Txe3 22.Txe3 Td8 23.Ah3 Td2 24.f3 Tf2 25.Te1 Axc3 26.bxc3 Ad5 27.Rc1 Ac4 28.Td1 Re7 29.Td2 Tf1 30.Rb2 Th1 31.g3 g5 32.Ac8 a5 33.Td7 Rf6 34.Txh7 Tf1 35.Ab7 Tf2 36.Ae4 Re5 37.Tg7 Txh2 38.Txg5 Rd6 39.Tg6 Re5 40.a4 1-0.

**10.Td1**

En esta posición el Gran Maestro Shabalov había jugado 10.O-O-O y la partida continuó 10...Cbd7 11.The1 O-O 12.Dg3 Ce5 13.f4 Ab7 14.Ah6 Ce8 15.f5 e5 16.f6 Axf6 17.Cf5 Cxb3 18.axb3 Td8 19.Cd5 Axd5 20.Txd5 Rh8 21.Ag5 Axc5 22.Dxc5 f6 23.Dd2 Tf7 24.Td1 Tf7 25.g4 g6 26.Ce3 Ce7 27.Td3 Dc6 28.Cd5 Cxd5 29.Txd5 Rg7 30.Rb1 h6 ½-½, GM Alexander Shabalov – GM Alexander Wojtkiewicz 2004.

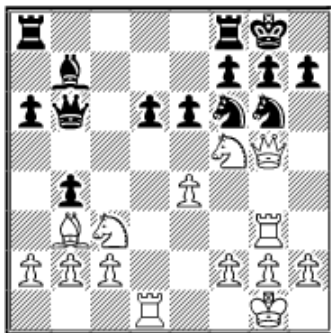
**10...O-O 11.O-O Cbd7 12.Dg3 Ch5**

Con esta forma de jugar el GM Nakamura consigue cambiar el alfil blanco para así tener mejores oportunidades defensivas contra el ataque blanco. En ajedrez se debe tener el sentido del peligro, hay que actuar a tiempo ante los ataques. El GM Shabalov continuará trayendo piezas hacia el flanco de rey negro y el GM Nakamura tomará la debida precaución cosa que el ataque no tenga éxito.

**13.Dh4 Axc5 14.Dxc5 Chf6 15.Tfe1 Ab7 16.Te3**

Con idea de trasladar la torre a g3 para apoyar el ataque sobre el flanco de rey negro.

**16...Ce5 17.Tg3 Cg6 18.Cf5 b4**



No puede tomar el caballo en f5 por que luego de exf5 se complica la posición. Entra en acción la fuerza del alfil por la diagonal a2-g8 y todas las piezas blancas estarían en posiciones agresivas.

**19.Txd6 Dc7**

Luego de esta jugada defensiva todas las piezas blancas están atacadas. No se puede sacar el caballo de c3 debido a la captura del caballo en e4.

**20.e5 exf5**

Ahora si captura el caballo de f5 ya que las blancas avanzaron su peón a e5 y no existe la molestia del peón en f5.

**21.h4**

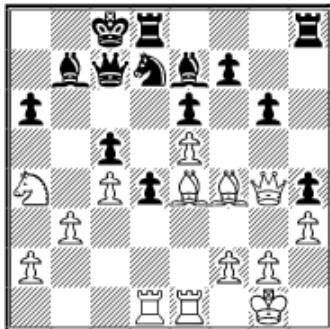
El Gran Maestro Nakamura no se apura y captura las piezas claves del ataque blanco. Con su juego preciso le va quitando las oportunidades de ataque a las blancas.

**21...bxc3 22.Txf6 Dxe5**

No es correcto capturar la torre debido a las amenazas que surgen con exf6. Es mejor no darle ningún contrajuego al Gran Maestro Shabalov.

**23.Txf5 De1 24.Rh2 cxb2 0-1**





atacar como podía defender. Observamos en Shabalov un fino manejo posicional de su partida.

**20...Th5 21.Axb7 Rxb7 22.Cb2 Cb8 23.Cd3 Cc6 24.a3**

El Gran Maestro Shabalov va maniobrando con sus piezas hasta llegar al momento correcto para lanzar su ofensiva contra el rey del Gran Maestro Gilberto Hernández. Las piezas negras solo pueden esperar a que las blancas realicen su plan

y ver si consiguen alguna oportunidad en las complicaciones tácticas.

**24...Ra7 25.Tb1 Tb8 26.Ad2**

Las blancas están preparando el rompimiento b4.

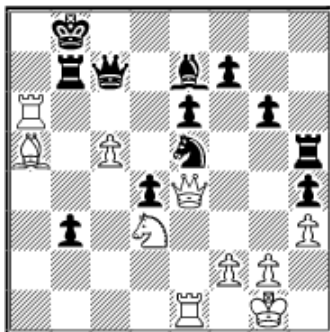
**26...Tb7 27.De4 a5**

Jugar el peón a a5 no para el rompimiento en b4. El detalle es que el rey esta en el flanco de dama y lo que tienen que hacer las blancas es abrir líneas para el ataque.

**28.b4 cxb4 29.axb4 axb4 30.c5**

El GM Shabalov controla la defensa de las negras con esta jugada. El peón b no llegará lejos. Las piezas blancas ya tienen las líneas abiertas para lanzar su ataque decisivo sobre el rey del GM Gilberto Hernández.

**30...b3 31.Ta1 Rb8 32.Ta6 Cxe5 33.Aa5 1-0**



Las negras se rinden. Luego de mover la dama, perderán el caballo con Cxe5 y la amenaza de jaque en c6 decide la partida.

Este juego del Gran Maestro Alexander Shabalov es un buen ejemplo del juego posicional. Vimos como estableció su plan de juego y poco a poco lo fue realizando hasta que llegó el momento propicio del rompimiento. Básicamente dejó bastante restringido el juego del GM Hernández. Logró ejecutar su plan evitando el contrajuego de las negras.

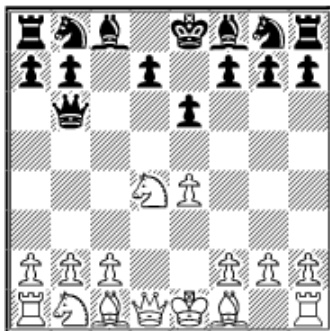
La partida que sigue a continuación me pareció importante presentarla por que vemos como este jugador de Nigeria, Oladapu Adu, a pesar de tener 252 puntos menos en el elo logra una merecida victoria contra el Gran Maestro canadiense Pascal Charbonneau. De hecho ya este jugador nigeriano ha obtenido otras importantes victorias contra otros reconocidos Maestros.

**Charbonneau, Pascal (2536) – Adu, Oladapo (2288)**

Miami Chess Open 2007

Defensa Siciliana [B40]

**1.e4 c5 2.Cf3 e6 3.d4 cxd4 4.Cxd4 Db6**



Con esta variante de la Siciliana las negras buscan entrar en posiciones menos conocidas. De cierto modo busca complicar desde temprano la lucha contra el Gran Maestro.

**5.c3**

La jugada principal de las blancas es 5.Cb3, por ejemplo se ha jugado 5.Cb3 Dc7 6.Ad3 a6 7.O-O Cf6 8.f4 d6 9.Cc3 b5 10.De2 Cbd7 11.Ad2 Ab7 12.Tae1 b4 13.Cd1 d5 14.e5 Ce4 15.Ae3 Ae7 16.Cd4 g6 con buen juego para las blancas, quienes luego lograron la victoria en la jugada 42 en la

partida GM Alonzo Zapata – GM Silvino García, Capablanca In Memoriam 2000.

**5...Ac5 6.Dg4 g6**

En esta posición de momento uno ve a las blancas bien. El detalle es que las negras tienen su actividad y también tienen a su disposición jugadas para mantener las oportunidades iguales.

**7.Dg3 a6**

Tomar el caballo de d4 para ganarse el peón no debe ser bueno. Prácticamente debilitaría las casillas negras de la posición del Maestro FIDE Oladapo.

**8.Cb3 Ae7 9.Ae3 Dc6 10.C1d2 d6 11.Ad3 Cd7 12.O-O Ce5 13.Ae2 Cf6**



El Maestro FIDE Oladapo va sacando sus piezas con idea de terminar su desarrollo. Todavía no enroca su rey esperando el momento propicio.

**14.Cd4 Dc7 15.Ah6 Ad7 16.f4 Cc6 17.e5**

El Gran Maestro Charbonneau busca abrir líneas de ataque para sus piezas. El MF trata de mantener sólida la posición. No se puede ganar el peón por la posibi

lidad de jugar el alfil blanco a g7.

**17...Cd5 18.Ce4 O-O-O 19.Ag5**

Fuerza a las negras a capturar en e5.

**19...dxe5 20.Cxc6 Axc6 21.fxe5 Axc6 22.Cxg5 Db6 23.Df2**

Se debió considerar 23.Tf2.

**23...Ce3 24.Af3 Axf3 25.Cxf3 Rc7 26.Tfe1 Cc2 0-1**



Se le escapo esta jugada al Gran Maestro canadiense. Pierde calidad y se cambian las damas. El final resultante es ganador para el MF Oladapo.

Hay que reconocer la excelente labor organizativa del Maestro Internacional Blas Lugo, quien se esmeró en todo momento por lograr el mejor evento posible. Conjuntamente con el auspicio de la Señora Elsa Echavarría y el Señor Eric Hecht se pudo lograr un evento de máxima calidad.

Para información adicional sobre las demás categorías pueden ir a la página [www.themiamichessopen.com](http://www.themiamichessopen.com).

Si tienes alguna pregunta, informe de torneos, promoción de algún evento u otra información ajedrecística; puedes enviarlo al correo electrónico: [juansanta@chesscafe.com](mailto:juansanta@chesscafe.com)

 [TOP OF PAGE](#)

 [HOME](#)

 [COLUMNS](#)

 [LINKS](#)

 [ARCHIVES](#)

 [ABOUT THE CHESS CAFE](#)

[\[ChessCafe Home Page\]](#) [\[Book Review\]](#) [\[Columnists\]](#)  
[\[Endgame Study\]](#) [\[The Skittles Room\]](#) [\[Archives\]](#)  
[\[Links\]](#) [\[Online Bookstore\]](#) [\[About ChessCafe.com\]](#) [\[Contact Us\]](#)

© 2007 CyberCafes, LLC. All Rights Reserved.

"ChessCafe.com®" is a registered trademark of Russell Enterprises, Inc.