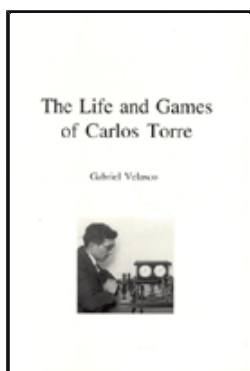




## COLUMNISTS

### Café del Ajedrez en Español

Juan Santa



  
 Play through and download the games from [ChessCafe.com](http://ChessCafe.com) in the [DGT Game Viewer](#).

[The Complete DGT Product Line](#)

## Magistral la Liga Argentina

El equipo Art/Chess ganó la primera división de la Liga Nacional Argentina 2007, también conocido como la Copa Puma. El evento se celebró entre el 11 de agosto y el 7 de octubre de 2007. El equipo vencedor estuvo compuesto por los siguientes jugadores: el Gran Maestro Carlos García Palermo (2459), el Maestro Internacional Damián Lemos (2460), el Maestro Internacional Sergio Giardelli (2378), el Maestro Internacional Marcelo Tempone (2416), el Maestro Internacional Jorge Szmetan (2387) y el Maestro FIDE Cristián Dolezal. Se logró imponer el equipo Art/Chess al acumular 20½ puntos entre 26 equipos participantes. Fueron seguidos por el equipo Martelli quienes finalizaron en la segunda posición con 19 puntos acumulados. En los demás equipos hubo una marcada participación de grandes maestros, maestros internacionales y maestros, lo cual produjo un evento muy luchado.



GM Carlos García Palermo

Esta iniciativa de la Liga Nacional Argentina, la cual esta en su segunda temporada, se debe a la unión de esfuerzos de muchos simpatizantes y amantes del ajedrez. Para este proyecto se unieron todos los sectores del ajedrez argentino, entre los que se destacan jugadores, dirigentes, entrenadores, árbitros y otros sectores. Junto se han trazado el objetivo de lograr una liga comparable con las ya conocidas en el continente europeo. Uno de los principales propulsores de esta tarea lo es el Ingeniero Mario Petrucci, quien preside la LNA.

Aquí les presento la tabla de posiciones.

1.	ART/CHES	20½
2.	MARTELLI VICENTE LOPEZ	19.0
3.	AEROPUERTOS ARG.2000 – FERRO	18.0
4.	FRANCHISING GROUP	17½
5.	CAM 3 TRES DE FEBRERO	16½
6.	SAN ISIDRO PERFIL JAQUE	16.0
7.	T y E SAN MARTIN	14½
	CIRCULO DE AJEDREZ MORENO	14½
9.	ZARATE	13½
	CLUB BANCO PROVINCIA	13½
	CORPORACION DEL SUR	13½
	MUNICIPALIDAD DE AVELLANEDA	13½
	NAJDORF POLVORINES	13½

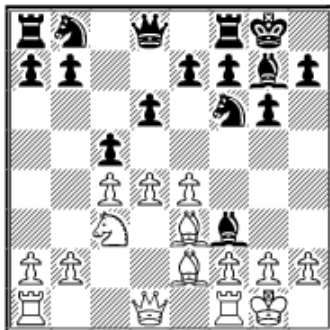
	OPEN TRADING	13½
15.	CALICE LIGURIA	13.0
	MAR DEL PLATA LOS LOBOS	13.0
	WWW.VENTAJEDREZ.COM	13.0
18.	ASOCIADOS CREDICOOP	12½
	FLORENCIO VARELA	12½
	SCHIPULL CNC	12½
21.	CIRCULO PATAGONICO	12.0
	WWW.CHESSHOP.COM.AR	12.0
23.	CLUB SOCIAL PERGAMINO	11½
24.	LUJAN	10½
25.	RONDI – MUPAS	10.0
26.	SAN ANDRES	1.0

Ahora presento partidas interesantes jugadas en dicho evento por equipos celebrado en Argentina.

En la primera partida vemos al joven Carlos Obregón vencer al Gran Maestro Rubén Felgaer. Es interesante mencionar que Obregón aunque no cuenta con un título internacional FIDE obtuvo una destacada actuación en este evento. En esta partida jugando con las piezas negras logró la victoria luego de desarrollarse una lucha estratégica en el centro. En los momentos críticos saca las jugadas correctas para imponerse al fuerte GM Felgaer.

**Felgaer, Rubén (2539) – Obregón, Carlos (2355)**  
LNA – Copa Puma 2007 (3.1), 25.08.2007 [E91]

**1.c4 c5 2.Cf3 g6 3.d4 Ag7 4.e4 d6 5.Cc3 Cf6 6.Ae2 O-O 7.O-O Ag4 8.Ae3 Axf3**



Las blancas comienzan planteando una apertura inglesa y por transposición de jugadas se llega a una defensa india de rey. La idea de cambiar rápidamente ese alfil de las negras por el caballo en la casilla en f3 es poder dominar la casilla d4. En esta posición se jugó diferente en la partida LLadó, L. – Capabanka, José Raúl en el 1935: 8... Cc6 9.h3 Axf3 10.Axf3 Cd7 11.d5 Cd4 12.Ae2 e5 13.Ad3 f5 14.f4 fxe4 15.Axe4 Ah6 16.Axd4 cxd4 17.Cb5 Cc5 18.Ac2 exf4 19.Rh1 f3 20.Txf3 Txf3 21.Dxf3 Dh4 22.Tf1 Tf8 23.De2 Txf1 24. Dxf1 d3 25.Ad3 Af4 1-0.

**9.Axf3 cxd4 10.Axd4 Cc6 11.Ae3 Tc8**

Anteriormente se ha jugado 11...Da5 12.Ae2 Tfc8 13.Tc1 Cd7 14.Ad2 Dd8 15.Te1 Ce5 16.Af1 a5 17.Dc2 a4 18.Db1 Cd7 19.Ted1 Cde5 20.Ag5 h6 21.Ah4 g5 22.Ag3 b5 23.f3 Cb8 24.Cxb5 Cbd7 25.Dc2 Cf8 26.Af2 Cfg6 27.Ae3 Cd7 28.Df2 Ce5 29.Cd4 Ae5 30.g3 e6 31.Cb5 Df6 32.Tc2 Td8 33.Ag2 Td7 34.Tcd2 Tad8 35.Tf1 De7 36.f4 gxf4 37.gxf4 Af6 38.Tfd1 Ag7 39.Rf1 Rh7 40.Ca3 Tc8 41.Cb5 Tcd8 42.Te2 Tf8 43.f5 Ce5 y terminó en tablas ½ – partida GM Julio Granda – GM D. Barlov 1997.

**12.Ae2 Cd7 13.Tc1 Ce5 14.f3**

Capturar el caballo de c5 con idea de simplificar la posición no es correcto por parte de las blancas por que le estarían cediendo la casilla d4 a las negras. Por otro lado la casilla d5 no va a ser efectiva para las blancas colocar su caballo en ella por que lo sacarían con el peón en e6.

**14...Ce6 15.Rh1 Ced4**



Ya las negras dominan la casilla d4 con sus piezas menores. La lucha estratégica que se llevará a cabo en el tablero tomará como punto esa casilla.

**16.Ad3 e5**



Esta jugada le crea debilidades a la posición negra pero se justifica ya que las blancas no pueden hacer nada para explotarla.

**17.Dd2 Ce6 18.Tfd1 a6 19.Cd5 Ccd4 20.b4 Rh8**

Preparan el rompimiento por la columna f, sacan al rey de la diagonal a2 – g8.

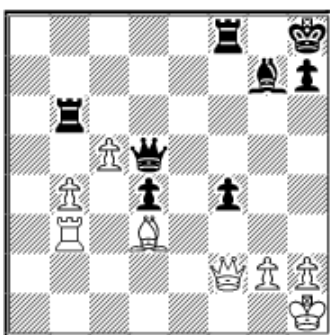
**21.Df2 a5 22.a3 f5 23.exf5 gxf5 24.f4 axb4 25.axb4 De8 26.Af1 Df7 27.Tb1 b5 28.Cb6 Tc6 29.fxe5**

Abrir el juego le conviene a las negras quienes tienen una pequeña ventaja de espacio gracias al caballo en d4.

**29...dxe5 30.c5 f4 31.Axd4 Cxd4 32.Txd4**

Parece que las piezas blancas no tomaron en cuenta las jugadas 33...Df5 de las negras.

**32...exd4 33.Axb5 Df5 34.Tb3 Txb6 35.Ad3 Dd5 0-1**



Se rinden porque con esta jugada se retiene el material Ganado. Una excelente partida jugada por este joven jugador argentino.

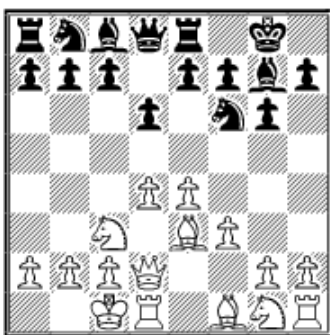
Presento una segunda partida jugada por Carlos Obregón que me pareció sumamente instructiva. En el juego se plantea una defensa Pirc en donde las blancas juegan bastante dinámico logrando una posición ventajosa la cual rematan con un ataque de mate.

**Obregón, Carlos (2355) – Palmieri, F**  
LNA – Copa Puma 2007 (1.12), 11.08.2007 [B07]

**1.e4 d6 2.d4 Cf6 3.Cc3 g6 4.f3 Ag7 5.Ae3 O-O 6.Dd2 Te8**

En esta posición se jugó anteriormente 6...e5 7.Cge2 c6 8.O-O-O Cbd7 9.Ah6 b5 10.h4 Te8 11.Axg7 Rxg7 12.h5 De7 13.g4 Cf8 14.Cg3 Rh8 15.Ae2 Ab7 16.Tdg1 Ce6 17.dxe5 dxe5 18.hxg6 fxg6 19.Dh6 Dg7 20.Dh4 Cd4 21.Ad1 Cd7 22.Cb1 De7 23.Dh6 Cf8 24.Cf5 Dc7 25.c3 Cde6 26.Ab3 Cf4 27.Th2 c5 28.Dh4 Dd8 29.Dh6 Dc7 30.Dh4 Dd8 y se empató el juego ½-½, en la partida Hans Ree – Jon Donner, 1967.

**7.O-O-O**



Las piezas negras juegan la defensa Pirc contra la apertura del peón rey de las blancas. La variante que escogen plantea una línea en donde se presenta el enroque por flancos opuestos. Generalmente la lucha que se desarrolla es una donde cada bando trata de atacar al enroque de su rival y se busca llegar primero.

**7...c6 8.Ah6 Ah8 9.h4 Da5 10.g4 Axd4 11.fxd4 Cxg4 12.h5!**

Las blancas buscan abrir más líneas para así poder atacar al rey de las negras.

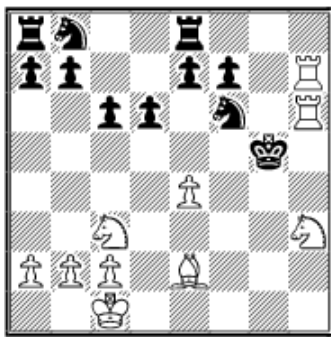
**12...Axd4 13.Dxd4 Cxh6 14.hxg6 Dg5+ 15.Dd2!**

El cambio de damas conviene a las blancas por que tienen la iniciativa en el ataque.

**15...Dxd2 16.Txd2 Rg7 17.Tdh2 Cg4 18.Txh7 Rxg6**

Si el rey retrocede a g8 ó f8 también pierde con el jaque 19.Th8+, el rey de las negras queda bajo ataque más pierde material.

**19.Ae2 Cf6 20.T1h6+ Rg5 21.Ch3 ++ 1-0**

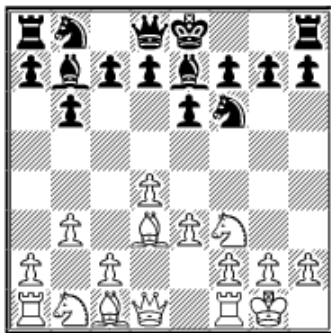


Bonito remate final del joven jugador Carlos Obregón.

Veamos ahora una partida del primer tablero del equipo Art/Chess.

**Garcia Palermo, Carlos (2459) – Pedro, F**  
LNA – Copa Puma 2007 (3.7), 25.08.2007 [A47]

**1.d4 Cf6 2.Cf3 e6 3.e3 b6 4.Ad3 Ab7 5.O-O Ae7 6.b3**



El Gran Maestro García Palermo juega una apertura de peón de dama, primero se plantea un Sistema Colle luego toma un giro tipo defensa india de dama. En esta posición se han intentado varios planes. Por ejemplo en la partida T. Heyl contra el GM G. Sax del 2001 se jugó 6.Cbd2 c5 7.c3 O-O 8.e4 cxd4 9.cxd4 Aa6 10.Axa6 Cxa6 11.d5 exd5 12.e5 Ce4 13.Cb3 Cc7 14.Af4 d6 15.Cbd4 Dd7 16.Tc1 Ce6 17.Ae3 Cxd4 18.Axd4 Tac8 19.Db3 dxe5 20.Cxe5 De6 21.Tcd1 Tfd8 22.f3 Cc5 23.De3 f6 24.Cg4 Dxe3 25.Cxe3 Ce6 26.Cf5 Af8 27.Tfe1 Rf7 y las negras lograron imponerse en la jugada 44.

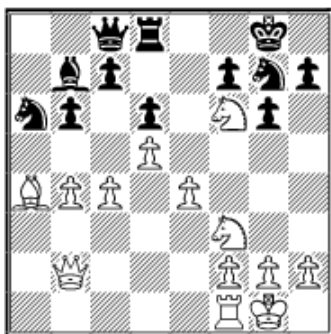
**6...O-O 7.Ab2 d6 8.c4 Cbd7 9.Cc3 e5 10.d5 a5 11.a3 Cc5 12.Ac2 Ce8 13.e4 Ac8**

El alfil no tiene juego en la casilla b7. Además lo trae para apoyar cualquier rompimiento en el con f5. El detalle es que las piezas negras están descoordinadas.

**14.b4 axb4 15.axb4 Txa1 16.Dxa1 Ca6 17.Da3 g6 18.Cb5 Cg7 19.Ca7 Ab7 20.Cc6 De8 21.Aa4**

Las blancas tienen mejor posición. Básicamente tienen piezas más activas, mayor espacio y esto hace que las posibilidades de juego de las negras estén limitados.

**21...Afe6 22.Cxe5 De8 23.Cd7 Axb2 24.Dxb2 Td8 25.Cf6+ 1-0**



Las negras se rinden porque si juegan 26...Rh8 las blancas juegan 27.Cg5 y si juegan 26...Rf8 27.Cxh7 ganando otro peón y continúa el ataque.

Estas partidas son sólo muestra de las muchas partidas interesantes jugadas durante este competido evento. Quiero agradecer la información suministrada por el Gran Maestro Carlos García Palermo.

**El Gran Maestro Julio Becerra gana Coamo**  
El Gran Maestro cubano radicado en Miami,

Julio Becerra, ganó la edición XII del Torneo Internacional de Coamo. El evento celebrado del 24 al 28 de octubre de 2007 en el Hotel Baños de Coamo localizado en el municipio de Coamo, Puerto Rico, contó con la participación de 44 jugadores de diversos países. El GM Becerra obtuvo el primer lugar del evento al lograr 7 puntos de 9 posibles. La segunda posición le correspondió al Gran Maestro de Estados Unidos Jesse Kraai con 6.5 puntos. También con 6.5 puntos pero al aplicar el sistema de desempate terminó en tercer lugar el polaco Jacek Stopa.

Con 6 puntos llegaron en el siguiente orden: el Maestro FIDE colombiano Mauricio Uribe, el GM Hindú Magesh Panchanathan, GM Alfonso Romero de España, GM Dmitry Gurevich de Estados Unidos, MI Blas Lugo de Estados Unidos. Siguió con 5.5 puntos: el MI colombiano Alder Escobar, el GM colombiano Alonso Zapata, el MF Charles Galofre de Estados Unidos, los maestros de Puerto Rico Mark Machín y William Bermúdez, entre otros.

El torneo fue auspiciado por el Club de Leones de Coamo en conjunto con la Federación de Ajedrez de Puerto Rico. La edición de este año se le dedicó al Profesor Edgardo Torres quien fue el fundador del torneo y durante 12 años ha estado trabajando en la realización

de este tradicional evento.



GM Julio Becerra

Veamos ahora una partida del ganador de este torneo.

**Alfonso Romero (2530) – Julio Becerra (2565)**

XII Torneo Internacional de Coamo

Ruy Lopez, Variante del cambio, Gambito Alapin [C68]

**1.e4 e5 2.Cf3 Cc6 3.Ab5 a6 4.Axc6 dxc6 5.O-O Ag4 6.h3 h5**



Se plantea Gambito Alapin de la variante del cambio en la Ruy López. La idea de esta variante es que si las blancas capturan el alfil negro se abre la columna h la cual ayudará al ataque de las negras sobre el rey blanco.

**7.d3 Df6 8.Cbd2 Ce7 9.Te1 Cg6**

El bando de las negras van llevando piezas al flanco de rey de las blancas. Si las blancas capturan ahora el alfil de las negras se podría poner en problemas. Por ejemplo si 10.hxg4 hxg4 11.Ch2 Ac5 y las negras amenazan g3 ó Dh4 con

ataque.

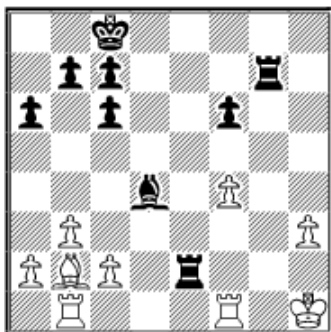
**10.d4 Cf4 11.dxe5 Dg6 12.Ch4 Axd1 13.Cxg6 Cxg6 14.Txd1 O-O-O 15.Tf1**

El GM juega una partida muy activa con idea de debilitar la posición de las blancas.

**15...Cxe5 16.f4 Cd7 17.Cf3 Ac5+ 18.Rh1 Cf6 19.Cg5 h4 20.Rh2 Td7 21.e5 Ch5**

Las negras tratan de atacar y buscan todas las casillas débiles de las blancas.

**22.Ce4 Ab6 23.b3 Te8 24.g4 hxg3+ 25.Cxg3 Cxg3 26.Rxg3 Ad4 27.Tb1 f6 28.exf6 gxf6 29.Ab2 Tg7+ 30.Rh2 Te2+ 31.Rh1 Ganan las negras 0-1**



La blancas se rinden por que la posición resultante es triste.

El torneo fue interesante y hubo mucha lucha . Todos los grandes maestros pusieron todo sus esfuerzos para tratar de ganar esta XII Edición.



[TOP OF PAGE](#)



[HOME](#)



[COLUMNS](#)



[LINKS](#)



[ARCHIVES](#)



[ABOUT THE  
CHESS CAFE](#)

[\[ChessCafe Home Page\]](#) [\[Book Review\]](#) [\[Columnists\]](#)  
[\[Endgame Study\]](#) [\[The Skittles Room\]](#) [\[Archives\]](#)  
[\[Links\]](#) [\[Online Bookstore\]](#) [\[About ChessCafe.com\]](#) [\[Contact Us\]](#)

© 2007 CyberCafes, LLC. All Rights Reserved.

"**ChessCafe.com**®" is a registered trademark of Russell Enterprises, Inc.